



2010 - 2011

3^{eme} Edition

L'eco Guide du Matériel de Montagne

Choisissons responsable!



www.mountain-riders.org



Sommaire



- Marques et développement durable : état des lieux → P 6
- Et mon impact à moi ? → P 14
- Je passe à l'action → P 16
- Comment ça marche l'éco guide → P 20
- L'avis de l'expert → P 22

cim

Cluster Rhône-Alpes
des Industries
de la Montagne



**Industries de la
Montagne / Sport /
Loisirs / Outdoor**

**Cluster CIM,
le réseau de référence
en Rhône-Alpes !**

*500 entreprises, laboratoires et centres
de formation.*

*4 objectifs : performance, innovation,
international, compétences.*

 www.cluster-cim.fr
contact@cluster-cim.fr





Cluster CIM, animé par la CCI DE LA SAVOIE, initié par la REGION RHÔNE-ALPES

RhôneAlpes Région

Chaque année nous amène son lot d'innovations, de nouveau matos « plus flex » et de nouvelles vestes « plus fonky » pour bouger son corps, de nouveaux accessoires « plus éco » pour aller explorer notre terrain de jeu préféré : la montagne.

Face à cette débauche d'innovations toutes plus alléchantes les unes que les autres, la première question que l'on peut se poser est :

Est-ce que j'en ai réellement besoin ?

Une fois que j'ai décidé que j'en ai vraiment besoin, il faut être conscient que notre **empreinte collective** () sur l'environnement est liée à la **population** (), à notre **consommation** () et à la façon dont les produits et services sont **fabriqués** ().

On peut le résumer à travers la formule suivante:

$$\text{Footprint} = \text{Population} \times \text{Consumption} \times \text{Production}$$

Donc, si un de ces trois facteurs (Population, Consommation, Production) diminue, c'est l'empreinte globale qui diminuera.



Pour la **population**, les prévisions annoncent un pic à 9 milliard d'êtres humains en 2050... donc ce n'est pas sur ce facteur que l'on peut influencer.

Entreprises et particuliers : chacun peut agir à son niveau



Production : Les solutions existent pour produire des biens de consommation et du matériel de sport éco conçu, recyclable à des prix abordables.



Consommation : Si l'on ne peut pas réduire notre consommation, alors soyons vigilant en choisissant des produits responsables qui pourront nous accompagner longtemps dans nos activités.

C'est à nous, consommateurs, de donner un signal fort en demandant plus d'informations sur l'origine des produits et des méthodes de production, en demandant des garanties environnementales et sociales dans notre magasin de sport.

C'est le moment de donner substance à notre discours : passons à l'action

Devenons, tous ensemble, les porteurs du changement en passant à l'action. Au niveau des marques, plusieurs acteurs ont pris conscience de ces enjeux et mettent en place des réponses locales, concrètes et innovantes.

Riders pro, sportifs du dimanche, vacanciers, professionnels: nous sommes tous concernés. Vous voulez en savoir plus ? Alors, suivez l'Eco Guide !



Citation

"Face au changement climatique les avantages que présente une action ferme et précoce l'emportent de loin sur les coûts économiques de l'inaction".

Rapport Stern sur l'économie du changement climatique

Le mot des partenaires

Région PACA

Cet éco guide a pour objectif de rassembler et fédérer les fabricants de matériel de montagne autour des questions de développement durable.

Les deux premières éditions, qui ont rencontré un franc succès, ont permis d'informer le grand public sur les démarches environnementales des différentes marques, celles-ci pouvant se révéler « rentables » pour tous.

Cette troisième édition veut valoriser les expériences efficaces en terme d'éco citoyenneté, par l'élaboration d'un référentiel qui sera validé par les professionnels et chercheurs du secteur de la fabrication de matériel de montagne et de glisse. Par ailleurs, la mise en réseau des responsables du développement durable dans ce domaine va être poursuivie.

Cette démarche s'inscrit dans le cadre de la politique de la montagne menée par la Région Provence Alpes Côte d'Azur, au sein de ses programmes de développement durable et solidaire.

Joël GIRAUD
Vice-président délégué à l'action régionale pour le massif alpin.



FNH

L'homme et la montagne

Chaque année une migration humaine s'élève vers les sommets enneigés pour goûter aux plaisirs de la glisse. Un flux dense qui se déplace, se restaure et se loge sur des îlots de ville nichés au cœur des montagnes pour y pratiquer le ski et le snowboard. Longtemps nous n'avons songé qu'à développer ces villes d'hiver pour y accueillir toujours plus de personnes. Aujourd'hui, nous prenons la mesure de l'impact de ces pratiques sportives saisonnières sur l'environnement, et certaines marques mettent enfin en place une dynamique positive de respect de la nature. Demain elles n'auront d'autre choix que d'être plus nombreuses pour permettre un développement durable et solidaire des activités en station.

L'association Mountain Riders recense chaque année leurs bonnes pratiques dans ses Eco Guide, pour les encourager à mieux faire, encore. Il est temps d'ouvrir un nouveau chapitre. L'urgence écologique est encore plus palpable en haut des cimes, écrans d'une nature fragile. A chacun d'entre nous de faire les bons choix pour que la montagne reste vivante.

La Fondation Nicolas Hulot
pour la Nature et l'Homme



Région Rhône Alpes

La Région Rhône Alpes a engagé depuis plusieurs années une large réflexion sur les enjeux du développement et de la protection de la montagne. Cette réflexion s'est traduite par l'adoption d'une « stratégie régionale de la montagne », qui vise à aider l'ensemble des acteurs rhônalpins de la montagne, et notamment les stations de moyenne montagne, à s'inscrire dans une démarche de développement durable. C'est l'objectif de l'éco guide du matériel de montagne, proposé par l'association Mountain Riders. Il rassemble des initiatives simples, originales et innovantes de stations qui vont dans le sens de la protection de l'environnement et de l'adaptation aux changements climatiques. Cet éco guide bénéficiera, dans les prochains mois, des fruits du travail entrepris par l'ensemble des partenaires de la plateforme professionnelle web, pour aller plus loin dans l'accompagnement des stations vers un développement durable.

Jean-Jack QUEYRANNE
Président de la Région Rhône-Alpes
Député du Rhône - Ancien Ministre



Le mot des partenaires

ADEME

A chaque foulée dans la neige, à chaque descente de piste on associe pour notre plaisir différents matériels : raquettes, skis, surf, bâtons, habillements, chaussures... Hors, la fabrication de ces équipements peut se révéler très polluante. Aussi, toutes les démarches qui visent à soulager notre environnement sont précieuses.

Penser dès la conception de ces équipements, au choix des matériaux, à la gestion de la fabrication, à l'acheminement et au stockage ; penser aussi à l'usage de l'objet et à sa fin de vie, c'est contribuer à prolonger l'avenir de nos montagnes. Chaque entrepreneur qui emprunte la voie de l'éco-conception et choisit d'inclure des critères environnementaux et de développement durable dans son management et ses process, fait avancer le nouveau projet de société issu du Grenelle. C'est pourquoi, l'ADEME accompagne depuis plusieurs années l'association Mountain Riders, qui conduit des actions de sensibilisation des professionnels de la montagne. Aujourd'hui avec cet éco-guide du matériel de montagne ce sont les entreprises et les ménages qui savent dorénavant comment agir»

Nordine Boudjelida
Directeur Régional de l'ADEME en Rhône-Alpes



LE PROSHOP GLISSE & MONTAGNE
MONTAZ www.montaz.com

black crow's

UNE FORÊT DE SKIS VOUS ATTEND EN MAGASIN ET SUR WWW.MONTAZ.COM...

HEAD
SCOTT
SALOMON
COREUPT
ATOMIC
ATOMICA

En savoir plus : www.mountain-riders.org



L'impact de nos pratiques sportives

Ce schéma récapitule les différents impacts liés à nos pratiques sportives. Ils ont été classés en 3 catégories, qui correspondent aux 3 thématiques sur lesquelles sont évaluées les marques : Social, Environnement, Eco Conception

Conception :

L'IMPACT D'UN PRODUIT SE DESSINE BIEN AVANT L'EXTRACTION DES MATIÈRES PREMIÈRES LORS DE LA PHASE DE CONCEPTION. C'EST LÀ QUE L'ON DÉFINIT LES MATÉRIAUX UTILISÉS, LEUR NOMBRE AINSI QUE LA PERFORMANCE DU PRODUIT.



1



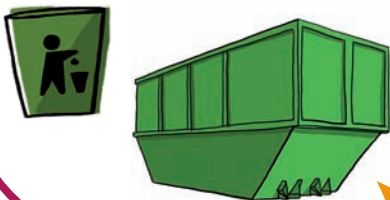
Eco conception



matos de
(skis, vtt, snow
baudriers, p
cordes, fring

5

Fin de vie



4

Entretien



Pratiques sportives

2

Matières premières et Production



Social :

LES CONDITIONS DANS LESQUELLES SONT FABRIQUÉES NOTRE MATÉRIEL DE SPORT REPRÉSENTENT LA FACE CACHÉE DE L'ICEBERG. LES CERTIFICATIONS, LES LABELS ET LE TRAVAIL DES ONG EN COLLABORATION AVEC LES MARQUES SONT INDISPENSABLES POUR AMÉLIORER CELA.



de sport
(snowboards,
skis, piolets,
fringues...)

3

Utilisation



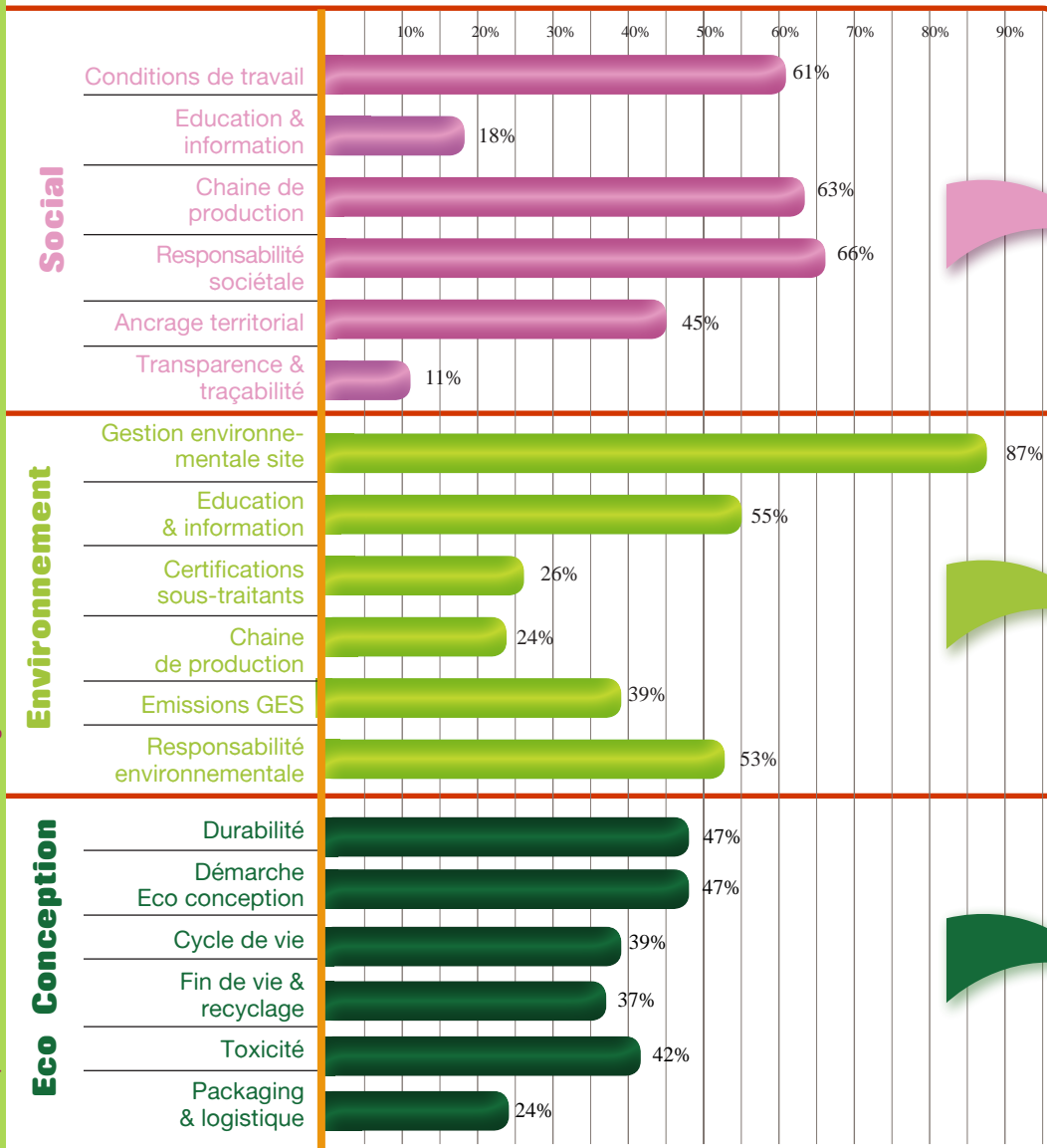
Environnement :

CONTRAIREMENT AUX IDÉES REÇUES, LES IMPACTS ENVIRONNEMENTAUX NE SE LIMITENT PAS À LA PRODUCTION DU MATÉRIEL. POUR UN VÊTEMENT PAR EXEMPLE, L'ENTRETIEN PENDANT SON UTILISATION ET LA GESTION DE SA FIN DE VIE PEUVENT REPRÉSENTER JUSQU'À 50% DE L'IMPACT TOTAL.



Les marques et le développement durable : état des lieux 2010

Ce tableau récapitule les données des marques présentées dans l'éco guide du matériel. Il est basé sur un échantillon de 38 marques ayant répondu aux questionnaires de Mountain Riders.



les grands chantiers de demain



Social:

- Seulement 18% des marques mettent à disposition des clients des informations sur les conditions dans lesquelles les produits sont fabriqués.
- A peine 11% des marques proposent des renseignements sur le lieu où les produits sont fabriqués.

Dans les deux cas, **la seule information qui est toujours disponible: c'est le prix.** Mais ce n'est pas suffisant pour faire un choix responsable. **A nous de réclamer** auprès de nos détaillants et fabricants **des informations différentes.**

Environnement:

La production est l'étape où les marques peuvent agir le plus facilement pour réduire leur impact environnemental, comme donneur d'ordre ou comme propriétaire de l'outil de production. Pourtant, **seulement 26% des marques travaillent avec des fournisseurs et des sous-traitants dont les activités sont certifiées.** Et à peine 24% d'entre elles sont engagées dans une démarche globale de contrôle et de réduction de l'impact environnemental de leur outil de production.

Eco Conception:

- Aujourd'hui toutes **les marques proposent des produits contenant des matières premières renouvelables/recyclables/recyclées.** Dans un peu plus d'un tiers des cas, ces produits représentent plus de 25% du volume de leur production. C'est encore trop peu !
- Alors que **le transport représente la 1^{ère} source d'émissions de gaz à effet de serre en France,** à peine 24% ont entrepris un travail de fond sur leur chaîne logistique en favorisant les modes de transport doux et en réduisant au maximum le recours au transport aérien.

Social



Conditions de travail

L'entreprise a une politique sociale interne, elle a mis en place des actions pour garantir et améliorer les bonnes conditions de travail de ses propres employés dans au moins 3 des 5 secteurs suivant : transport, alimentation, 'santé-sécurité', social, discrimination.



Information/ Education

Pour que les individus changent, ils ont besoin d'information. L'entreprise met à la disposition des consommateurs et de ses employés des informations sur les conditions de travail dans lesquelles sont fabriqués les produits de la marque. Les engagements et la signification des labels sont mis en avant.



Chaîne de production

L'entreprise travaille avec des sous-traitants et des fournisseurs ayant mis en place des certifications éthique (SA 8000, Fair wear foundation, Workers rights consortium) ou des démarches 'santé et sécurité' au sein de leurs usines. Au moins 80% de la production est effectuée par des fournisseurs qui possèdent une ou plusieurs certifications ou labels de responsabilité sociale.



Responsabilité sociétale

L'entreprise a développé une politique de RSE et s'engage dans la société civile au-delà de ses obligations légales. Elle travaille avec ses parties prenantes afin d'identifier les impacts sociaux, environnementaux et économiques de ces activités. Elle met en place des actions de socialisation et/ou de soutien à des populations en difficulté, et permet à ses employés de s'investir.



Ancrage territorial

L'entreprise a choisi de ne pas délocaliser dans les pays à bas coût et privilégie les fournisseurs et sous-traitants de son territoire lorsque cela est possible. Ex : produire en Europe pour une marque européenne ou bien aux USA dans le cas d'une marque américaine.



Transparence & traçabilité

L'entreprise communique sur les filières de production utilisées, la provenance et la traçabilité des produits. Elle a développé et mis à disposition du public des outils (mini site web, blog) permettant aux consommateurs de se renseigner et de suivre la chaîne logistique liée au produit qu'il vient d'acheter.

On a aimé

- **Les blogs et les applications web qui permettent de suivre un produit du lieu de production au lieu de vente.**

Depuis peu, une petite marque de Surfwear a mis en ligne un outil qui permet de suivre toute la chaîne logistique pour chacun de leurs produits. De la culture du coton bio en Inde, jusqu'à l'impression des T-shirts à Nottingham et la finition sur l'île de Wight, toutes les étapes sont détaillées à l'aide d'une fenêtre Google Earth. Une autre marque appose sur chacun de ses produits un code permettant d'identifier la ferme où a été élevé le mouton dont la laine a servi pour le tissage de votre sous-vêtement. Une troisième a choisi de montrer dans un blog le processus de production mais aussi le bilan carbone™ du produit concerné. Le site propose aussi une explication de texte sur les bons et les mauvais points liés à la production.

Des initiatives qui vont du simple et peu cher à base d'applications Web 2.0 au site web avec un contenu dédié nécessitant un temps de travail et un investissement beaucoup plus important. Montrant la voie pour les grands producteurs dont la chaîne de production est le plus souvent très opaque.

Les marques concernées : Rapanui, Patagonia, Icebreaker

- **Les entreprises qui ont choisi de ne pas délocaliser leur production vers les pays à bas coût avec des conditions de travail incertaines et des réglementations environnementales le plus souvent inexistantes.**

Les marques concernées : Monnet, Vaude, Beal, Millet, Petzl, Rossignol, Nikwax, Va2or, Faction, FST, PYUA, Phenix snowboards, Vökl, Grown skis, Teko socks, Bumtribe



Citation

*«Il y a assez sur terre pour répondre aux besoins de tous, mais pas assez pour satisfaire l'avidité de chacun»
Gandhi*

Environnement



Gestion environnementale site

L'entreprise a mis en place des actions concrètes afin de réduire son impact environnemental dans son fonctionnement quotidien : tri des déchets, énergie renouvelable (solaire, éolien, géothermie, etc.), visioconférences, récupération d'eau, publication d'un rapport de développement durable, sensibilisation des employés, etc.



Chaine de production

L'entreprise est engagée dans une démarche globale de contrôle et de réduction de l'impact environnemental de son activité. Dans certains cas cette démarche est certifiée (Ecoride, ISO 14001, EMAS). Ces programmes concrets doivent s'appliquer à plus de 50% des sites appartenant à l'entreprise.



Education & information

L'entreprise met à la disposition des consommateurs et des gestionnaires de magasin, des conseils d'utilisation et d'entretien. En effet, plus de 50% de l'impact environnemental d'un vêtement provient du lavage, séchage et repassage chez nous...



Emissions GES

Un bilan carbone™ a été effectué ou est en cours et l'entreprise a mis en place des actions en faveur de la réduction de ses émissions de Gaz à Effet de Serre (GES). Pour l'attribution de ce logo, une politique de mesure et de réduction des émissions de GES sera considérée comme plus importante qu'une politique de compensation.



Certifications sous-traitants & fournisseurs

L'entreprise travaille avec des sous-traitants et des fournisseurs ayant mis en place des certifications ou démarches environnementales au sein de leurs usines. Au moins 20% de la production est concernée.



Responsabilité environnementale

L'entreprise intervient dans la société civile et s'engage au-delà de ses obligations légales. Elle soutient des associations environnementales (soutien financier, don de matériel, mécénat de compétences) ou met en place des actions environnementales concrètes : nettoyages de sites naturels, plantations d'arbres locaux, etc.

Citation

A quoi ça sert de recycler quand on à des musées d'art moderne ?

Environnement

On a aimé

Don't Buy a jacket unless you really need one!

● **Traduction** : N'achetez pas une nouvelle veste si vous n'en avez pas vraiment besoin!

Il n'existe aujourd'hui aucune veste, aucun produit qui n'ait aucun impact sur l'environnement. En revanche, un produit qui va durer deux fois plus longtemps qu'un autre aura automatiquement un impact environnemental deux fois moins important.

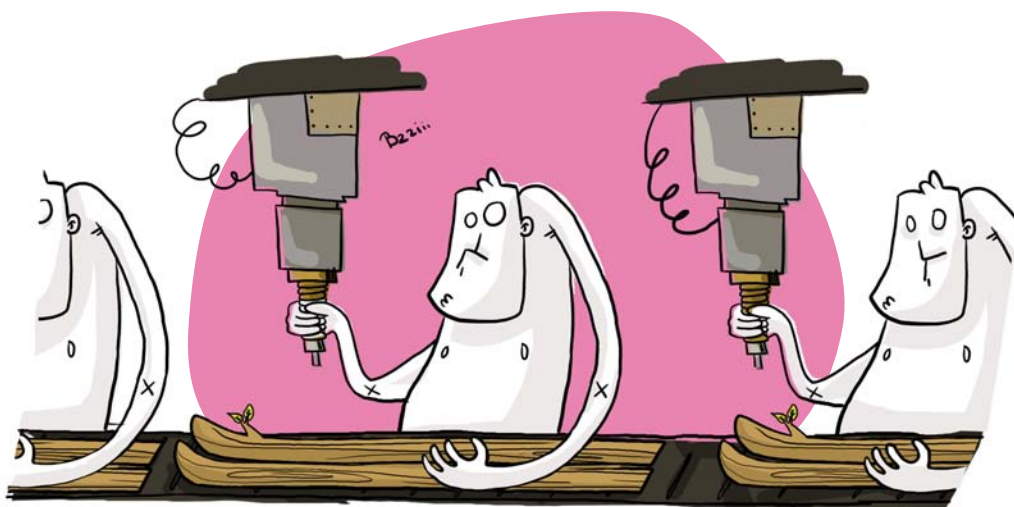
Un message qui nous invite à nous poser des questions avant d'acheter. Un message d'autant plus surprenant qu'il est mis en avant par une marque qui produit des vêtements d'outdoor.

Les marques concernées : Klattermusen.

● **Le travail collaboratif.**

Aucune marque ne va avoir un volume de produits suffisant pour créer et entretenir une filière de recyclage rentable. Elles ont donc choisi de mettre de côté leurs différences pour travailler ensemble sur une solution globale de recyclage pour les vêtements d'outdoor, sous la houlette du EOG (European Outdoor Group).

Les marques concernées : Klattermusen, Mammüt, Patagonia, Lastage, PYUA, Salomon, The North Face, Vaude ainsi que le European Outdoor Group



Eco Conception



Durabilité

L'entreprise propose une garantie de plus de 2 ans pour ses produits. Elle offre la possibilité de faire réparer ses produits en dehors de la garantie, d'acheter ou de remplacer une pièce ou partie défectueuse/usée afin d'en prolonger la durée de vie.



Démarche d'éco conception

L'entreprise a effectué des ACV (Analyses de Cycle de Vie). Les produits ou lignes de produits analysés représentent plus de 10% de sa production. Une partie de son personnel est formée à l'utilisation d'outils pour mesurer les impacts environnementaux.



Actions éco conception

Suite à une ACV, l'entreprise a mis en place des actions concrètes en faveur de l'optimisation du cycle de vie de leurs produits. Elle propose des produits avec des matières premières bio, recyclées, recyclables ou renouvelables. Cette gamme représente plus de 25% de la production en volume et le pourcentage de matériaux recyclés doit être supérieur à 60% dans le produit.



Fin de vie/ recyclage

L'entreprise travaille sur une solution de fin de vie pour ses produits (valorisation, recyclage, etc.). Elle a mis en place un programme de récupération ou de collecte des produits usagés pour les recycler. Les produits recyclables de sa gamme sont clairement identifiés par un sigle spécifique ou une étiquette.



Toxicité

Les matières premières et/ou matériaux utilisés par l'entreprise possèdent un ou plusieurs labels environnementaux/certifications mettant en avant l'absence de composés chimiques nocifs pour la santé humaine et pour l'environnement.



Packaging et logistique

L'entreprise a optimisé son packaging. Les emballages ont été redessinés pour augmenter leur efficacité (réduction des volumes, adaptation de l'emballage au produit). Ces emballages sont soit issus de carton et/ou papier recyclé, soit de matières premières certifiées FSC (Forest Stewardship Council). Elle travaille sur toute sa chaîne logistique en favorisant les modes de transport doux et en limitant le recours au transport aérien.

Eco Conception

On a aimé

● L'éco-conception dans les skis.

On vous l'a dit : le ski vert n'existe pas, ou en tout cas pas encore (voir P 22). Mais chez Mountain Riders on apprécie particulièrement les efforts de quelques fabricants pour réduire la toxicité et augmenter la « recyclabilité » des skis et des snowboards.

On trouve aujourd'hui des skis qui contiennent 10% de fibre de lin. D'autres fabricants ont remplacé la fibre de verre par de la fibre de basalte : une pierre broyée et fondue pour ensuite être tissée en fibre. Certains ont choisi d'éliminer la couche supérieure en ABS et ainsi se passer de vernis qui émettent des COV (composés Organiques Volatiles)

On apprécie aussi de voir les semelles recyclées faire leur apparition sur de plus en plus de modèles.

Les marques concernées : le groupe Rossignol, Grown skis, Zag, Volkl, Salomon

● Les consignes produits remboursables pour le matériel.

Une marque propose l'idée d'une « consigne produit » : tous les produits à partir de la gamme 2009 sont « consignés ». La valeur de la consigne est inscrite sur l'étiquette à l'intérieur du vêtement (1, 5, 10 ou 20€). Le recyclage permettra de fabriquer, entre autre, de nouveaux vêtements, sacs à dos et accessoires. Les matériaux recyclés incluent le polyester, le polyamide, le polypropylène, le coton, le duvet et le métal.

Et si d'aventure certains produits retournés ne sont pas encore complètement « rincés » ils seront réparés et donnés à des organisations caritatives.

Les marques concernées : Klattermusen.



Citation

La volonté de ne jamais être dans l'erreur est un grand obstacle à la créativité. La créativité implique la provocation, l'exploration et la prise de risques et même l'erreur.

Quizz - Voyons

1/ Pour entretenir ma veste en tissu imperméable et respirant, il vaut mieux la laver :

- a) Une fois par an
- b) Lorsqu'elle est sale ou plus ou moins toutes les 150 heures d'utilisation
- c) T'es ouf ! Faut pas la mettre dans la machine à laver !

2/ Aujourd'hui, est-ce que dans le commerce je peux trouver des skis/snowboards « écologiques » :

- a) Un ski/Snowboard 'vert', ça n'existe pas encore mais certaines marques travaillent dessus
- b) Non, il y a trop de produits chimiques dans les skis de nos jours : polymères, fibres de carbone, ABS, colle, et on ne peut rien y faire
- c) Oui, mon ski est biodégradable. Si je le mets au fond du jardin, il poussera un arbre.

3/ Est-ce que mes vieux skis sont recyclables ?

- a) Bien évidemment, c'est du bois !
- b) Non, seules les carres et les renforts en aluminium sont recyclés, le reste est valorisé comme combustible
- c) Oui, pour faire des étagères !

4/ Que signifie le logo sur mon T-shirt?

- a) Que comme moi, le fabricant kiffe les petites fleurs
- b) Que le produit est en lin
- c) Que le produit a reçu l'écolabel européen



5/ Le fluor contenu dans le fart :

- a) C'est bon pour les dents
- b) C'est bon pour les dents et pour la semelle de mes skis
- c) A partir d'une certaine dose c'est toxique (le fluor, pas le fart)

6/ En termes d'émissions de GES, quand je vais rider l'impact principal provient :

- a) De mon matériel
- b) Du damage, des remontées et de la neige de culture
- c) De mes déplacements pour me rendre sur place

7/ Le commerce équitable c'est :

- a) Un système d'échange visant à assurer des revenus décents aux petits producteurs
- b) Lorsque j'achète quelque chose à un prix que juste pour moi, pas cher quoi
- c) Un type de commerce qui équilibre la table

8/ Lorsque j'achète un T-shirt 15€ labellisé FLO/Max Havelaar, quel est (en moyenne) le pourcentage de ce prix qui revient au producteur de coton au fin fond du Brésil ?

- a) 5%
- b) 18%
- c) 35%

9/La fibre de bambou :

- a) Est une fibre écolo, bio et tout ce qu'il faut
- b) Est une fibre qui a de multiples qualités mais qui nécessite beaucoup d'énergie et de produits chimiques pour sa production
- c) Le bambou, ce n'est pas une fibre!

10/ Quel est l'outil qui sert à mesurer l'impact de toutes les étapes du cycle de vie d'un produit ?

- a) Un compteur Geiger
- b) Une ACV (Analyse de Cycle de Vie)
- c) Un bilan carbone™

11/ Sachant que le coton représente 2,5% des surfaces agricoles mondiales, quel est le pourcentage de pesticides utilisés pour la culture du coton ?

- a) 2,5%
- b) 25%
- c) 10%

12/ Dans le bilan carbone™ d'un Jean, quelle est l'étape du cycle de vie la plus importante en termes d'émissions de GES ?

- a) La production du Jean
- b) Le transport entre le lieu de production et le lieu de vente
- c) L'utilisation et l'entretien

ns où j'en suis

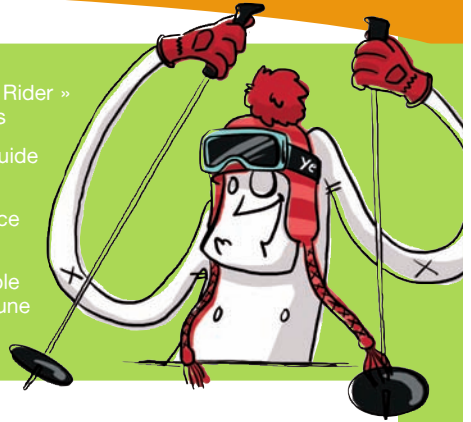
er
in
la
€
n
ri
n

Entre 0 et 4 bonnes réponses : C'est bien beau de faire le « Rider » mais tu pourrais aussi penser à te renseigner sur ce que tu achètes

Entre 5 et 7 bonnes réponses : Un peu de révision de l'éco guide avant d'aller acheter ton matos ne serait pas superflu

Entre 8 et 10 bonnes réponses : Toi, tu sais faire la différence entre le greenwashing et une green machine

Entre 10 et 12 bonnes réponses : Le développement durable n'a plus de secret pour toi mais en revanche pour les maths c'est une autre histoire...



Réponses

- 1/ réponse b.** Il faut laver sa veste imperméable et respirante régulièrement, sinon elle s'encrasse et commence à stocker l'eau. Un tour rapide au sèche-linge après le lavage est bénéfique pour le vêtement car la chaleur ravive le traitement déperlant.
- 2/ réponse a.** Il n'existe aujourd'hui pas de 'ski vert'. Mais les fabricants travaillent sur différentes options pour améliorer la situation : moins de matières premières fossiles, moins de colle, des vernis sans produits toxiques...
- 3/ réponse b.** Il est aujourd'hui quasiment impossible de recycler un ski car tous les composants sont collés ensemble. Seules les carres et les renforts en aluminium sont recyclés. Le reste est valorisé comme combustible dans les incinérateurs ou certaines cimenteries.
- 4/ réponse c.** Ce pictogramme représente l'éco label Européen. C'est le seul label écologique officiel européen utilisable dans tous les pays membres de l'Union Européenne.
- 5/ réponse c.** 1mg/jour de fluor, ça protège les dents. Au delà de cette concentration, le fluor dans l'eau peut entraîner des problèmes de santé (fluorose) et dans les cas extrêmes des retards de croissance.
- 6/ réponse c.** En termes de GES, l'impact principal du ski/snowboard provient de mes déplacements. Cela représente jusqu'à 60% des émissions de GES liées à une station.
- 7/ réponse a.** Le commerce équitable est un système d'échange visant à assurer des revenus décents aux petits producteurs en leur garantissant un prix d'achat fixe et souvent supérieur au prix du marché.
- 8/ réponse b.** Dans le commerce équitable, 18% du prix va au producteur de la matière première. Dans le commerce 'classique' et la grande distribution, c'est beaucoup moins.
- 9/ réponse b.** La culture du bambou n'a pas ou peu d'impact environnemental. Mais sa transformation en fibre a des conséquences sur l'environnement et sur la santé des travailleurs. En revanche pour le bambou en tant que 'bois' ou placage pas de soucis.
- 10/ réponse b.** L'analyse de cycle de vie est un outil d'aide à la décision. Il recense et qualifie les flux physiques de matière et d'énergie associés à chaque étape du cycle de vie d'un produit. Il évalue également les impacts potentiels, puis interprète les résultats obtenus.
- 11/ réponse b.** Les pesticides et engrais chimiques sont utilisés intensivement pour la culture du coton classique. Résultat: les eaux souterraines et superficielles des zones de culture sont toutes polluées et imprégnées à la consommation. La solution : le coton biologique ! Il est cultivé sans apports chimiques.
- 12/ réponse c.** Contrairement aux idées reçues, c'est la phase d'entretien avec le lavage, le séchage et le repassage qui représente presque 50% de l'impact carbone d'un jean. Le transport représente moins de 1% des émissions de carbone !
- un système d'échange visant à assurer des

ll
si
le
re

e
s

l
s
e

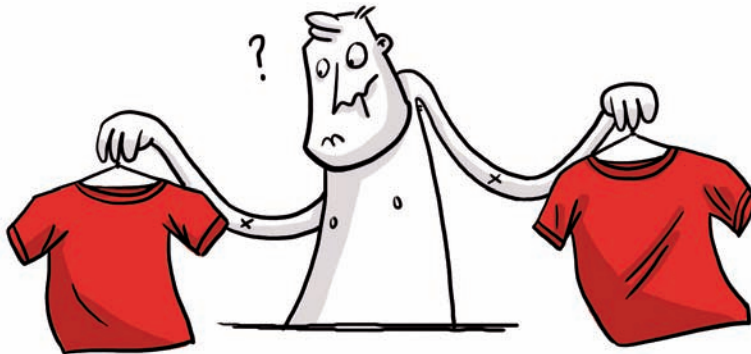
u

Posez vous les bonnes questions avant d'acheter !

Est-ce que j'ai vraiment besoin de ce matériel ?

Pas la peine d'en remplir des sacs entiers simplement parce que l'étiquette dit que le produit est « éco/responsable ». Si vous n'en avez pas besoin : ne l'achetez pas !

Comment je choisis mon matos ?



Une fois que vous êtes sûr que vous avez besoin de ce nouveau #&@%, commencez l'étape la plus difficile : au-delà de la performance du produit et de son prix, sur quels critères allez-vous baser votre choix et où allez-vous trouver ces informations ?

Dans la plupart des cas, vous avez trois solutions :

- harceler le vendeur
- lire les p'tites étiquettes
- faire un tour sur le web

Trois solutions qui n'apportent pas forcément des réponses claires et précises. Elles peuvent même parfois être contradictoires. De plus, chaque marque évalue ses produits avec des méthodes différentes. Il est donc difficile pour le consommateur de comparer.

L'affichage environnemental

Pour simplifier cet exercice de recherche d'information, à partir de juillet 2011, nous pourrions nous appuyer sur l'affichage environnemental. Dans le cadre de la loi Grenelle II, le gouvernement a décidé de mettre en place, pour une durée minimum d'un an, une expérimentation sur l'affichage des informations environnementales sur les produits et services à destination des consommateurs.

Ainsi pour chaque produit ou service, nous aurons à notre disposition 3 indicateurs (dont le bilan carbone™ du produit) qui auront été calculés avec les mêmes méthodes, et qui nous permettront de comparer les produits.

Toutes les entreprises qui souhaitent participer à cette expérimentation peuvent faire part de leur candidature sur le site suivant :

<http://www.developpement-durable.gouv.fr/experimentation-affichage>

Les bons labels et les truands

Les bons labels



Bluesign : Un label suisse qui garantit l'absence de produits potentiellement

dangereux pour l'Homme et l'environnement à toutes les étapes de la chaîne de production, de la matière première au produit final et du fournisseur au client.



GOTS : Un nouveau label issu d'un groupe de travail international pour l'harmonisation des certifications des

textiles biologiques dans le monde. Regroupe l'IVN allemande (International Association Natural Textile Industry), la Soil Association anglaise, Organic Trade Association états-unienne et la Japan Organic Cotton Association.



Max Havelaar : Un label international qui regroupe des ONG et des représentants de producteurs et qui garantit que

le produit répond aux critères internationaux du commerce équitable. Ceux-ci portent sur les conditions de production et la rémunération du producteur.



Point vert : Le point vert signifie uniquement que l'entreprise respecte la loi : elle participe au financement du recyclage des emballages

qu'elle met sur le marché, via un organisme agréé, en France : Eco-emballages. Les emballages portant le point vert (95 % de ceux mis sur le marché) ne sont donc pas forcément recyclables.



Oeko-Tex : Un label allemand qui vise à garantir des textiles exempts de

produits toxiques pour le corps et pour l'environnement (substances polluantes, cancérigènes et allergènes). Il impose également de respecter des critères environnementaux de fabrication, tels que les processus d'économie de l'énergie.



Fair Wear Foundation :

Un label indépendant qui travaille avec des ONG, des producteurs et des syndicats pour garantir les conditions acceptables dans l'industrie textile mondiale. Le label encourage les industriels à mettre en place des systèmes de suivi des conditions de production et à implémenter les standards de la Fair Wear Foundation.

Les truands



Tidy man : Ce logo est une simple incitation à la propreté. Il invite les consommateurs à jeter l'emballage du produit dans une poubelle mais il n'indique pas la nature de l'emballage ni s'il est recyclable ou non.



Préserve la couche d'ozone : Ce logo indique que le produit ne contient pas de CFC (Chlorofluocarbure). C'est une obligation légale qui

sert d'argument commercial.

Pour en savoir plus: www.eco-sapiens.com/pdf/labels-eco-consommation.pdf

J'entretien bien

Entretenir son matos, cela veut dire glisser plus vite et arriver en bas avant ses potes. Mais c'est aussi réduire notre impact environnemental puisqu'on le fait durer plus longtemps.

Ca glisse plus, est-ce que je dois les jeter ?

Symptôme : Ma semelle est un peu blanche et je n'avance plus.

Diagnostic : La semelle est desséchée, elle a subi l'abrasion de la neige, du coup ça glisse moins bien.

Ordonnance : Il faut nourrir la semelle avec du fart (attention à ne pas en abuser !)

Mes skis n'accrochent plus, est-ce que ça se change les carres ?

Symptôme : Mes skis n'accrochent plus sur la glace et la neige dure.

Diagnostic : Les frottements sur la neige, la glace, les chocs avec les cailloux abiment vos carres et les laissent arrondies.

Ordonnance : Comme pour les couteaux : affûtage ! A la main pour ceux qui savent faire, chez votre détaillant pour les autres.



Les carres de mes skis rouillent. Faut-il mettre de l'antirouille ?

Symptôme : Ca fait longtemps que je n'ai pas ridé et mes carres sont rouillées !

Diagnostic : La carre est en acier (c'est pour cela que c'est recyclable), mais le problème c'est que ça rouille.

Ordonnance : Essuyer ses skis et ses carres à la fin de chaque journée (si on est un peu maniaque). Avant de les stocker pour l'été on peut les farter un peu plus largement que d'habitude. Le fart protège les carres et la semelle de l'oxydation, de la poussière et de l'assèchement.

Les semelles de mes skis ont des trous. Ca existe les bouche-trous de semelle ?

Symptôme : Ma semelle ressemble à du gruyère suisse.

Diagnostic : C'est cette sortie en forêt où je me suis ramassé une souche et j'ai fini sur les cailloux qui en sont la cause. Si une semelle est trouée, la neige rentre dans les aspérités, freine la glisse et rend le déclenchement des virages difficile.

Ordonnance : Il faut nettoyer la semelle, la mettre à plat et reboucher les trous pour lui donner une nouvelle jeunesse et retrouver de la glisse.

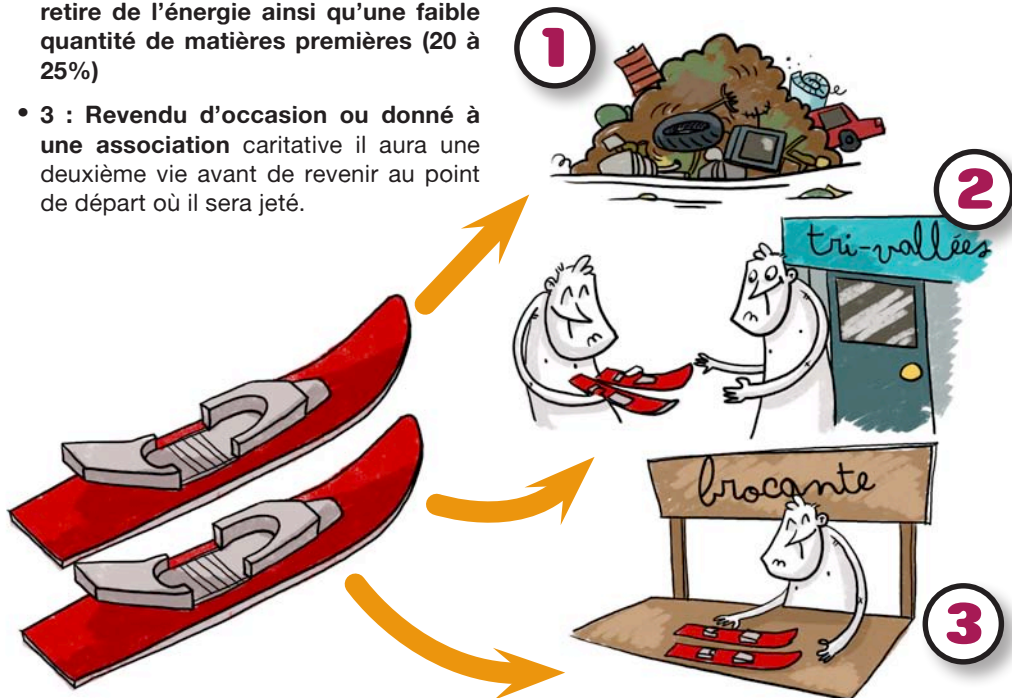
Fin de vie, je trie!

Aujourd'hui lorsqu'un ski ou un snowboard arrive en fin de course, il existe 3 options principales pour son traitement en tant que déchet :

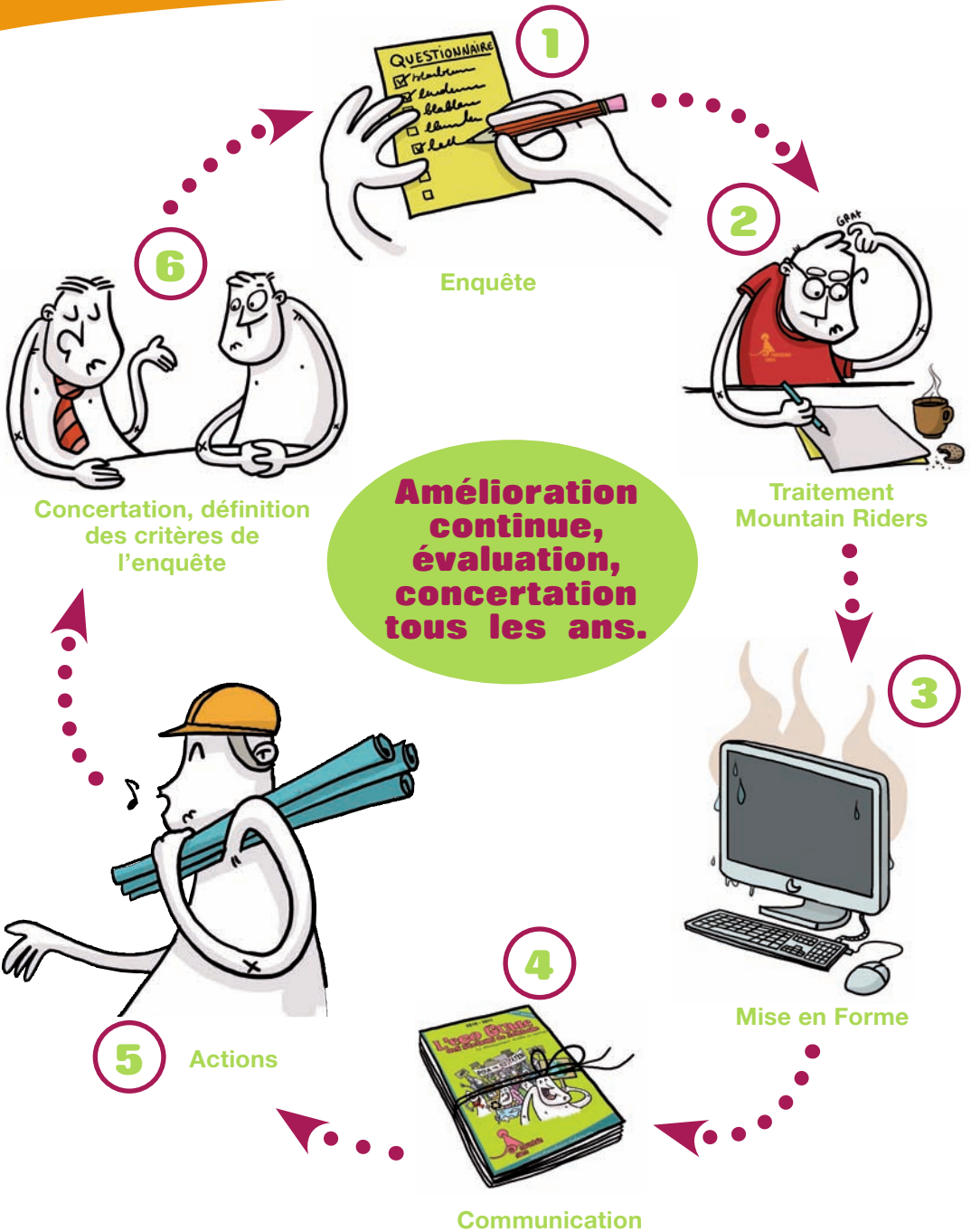
- **1 : jeté en déchetterie**, il part dans une ISDND (Installation de Stockage de Déchets Non Dangereux), autrement dit : une décharge. On ne récupère ni matière première, ni énergie.
- **2 : récupéré par la société Tri-Vallées**, il est traité dans un broyeur spécifique qui permettra de **récupérer l'acier** (par aimantation) et **l'aluminium** (par courant de Foucault), le reste sera valorisé comme combustible dans une cimenterie. Les mâchefers (ce qui reste après la combustion) seront utilisés comme remblai d'autoroute. **On en retire de l'énergie ainsi qu'une faible quantité de matières premières (20 à 25%)**
- **3 : Revendu d'occasion ou donné à une association** caritative il aura une deuxième vie avant de revenir au point de départ où il sera jeté.

Si le recyclage des skis dans une filière adaptée est un vrai progrès en soi, les freins pour la mise en place généralisée de ce genre de filière sont doubles :

- Tout d'abord le coût logistique pour aller chercher les skis à Lille ou ailleurs est très important.
- Ensuite les volumes nécessaires pour mettre en place cette filière font défaut.
- Par ailleurs, le retraitement des matières plastiques synthétiques n'est pas sans poser de problèmes. En effet, le « recyclage » par combustion pour la production d'énergie se heurte à la nécessité du retraitement des fumées, en particulier pour les plastiques contenant des halogènes ou du soufre.



Comment ça marche



che l'Eco Guide ??



Logo validé



Lorsque la marque remplit les critères d'attribution du logo, celui-ci apparaît en couleur. Ici par exemple, la marque a obtenu le logo « durabilité », car elle propose une garantie à vie de tout ses vêtements (minimum légal : 2 ans)

exemple

Création :Suède
 Domaine d'activité :Production
 Appartenance à un groupe :outdoor
 Volume production :NC
 Chiffre d'affaire :10K€
 Nombre d'employés :100

Social
 Informations éthiques sur le site Internet (engagements, filières utilisées...)
 100% de la production est issue du commerce équitable avec des contrats allant au-delà des normes du label FLO/Max Havelaar
 Travail avec la société brésilienne ETICA, membre de la WFTO
 Versement d'une prime de 30% du prix total à la coopérative de confection

Environnement
 Filière de production mise en place par Envao, connaissance personnelle des fournisseurs et de leurs conditions de travail, rencontres 2 fois par an
 Membre du 1% pour la planète

Eco conception
 100% des produits en coton sont en coton bio
 Ligne de vêtements à base de polyester et de coton recyclés
 Filles coton Paraguay (20% production) certifié Bio Equitable par Aratex, filaire coton Brésil (80% production) certifiée bio par IBD via CoopNaturale
 Textiles imprimés avec encres labellisées OekoTex 100



Logo non validé



Lorsque la marque ne remplit pas les critères d'attribution, le logo apparaît en gris. Ici, la marque n'a pas obtenu le logo « GES » puisqu'elle ne remplit pas les critères suivants : un bilan carbone™ a été effectué ou est en cours, l'entreprise a mis en place des actions en faveur de la réduction de ses émissions de carbone Gaz à Effet de Serre (GES). Une politique de réduction des émissions sera considérée comme plus importante qu'une politique de compensation.

Afin d'obtenir ce logo, la marque devra effectuer son bilan carbone™ afin d'identifier ses principaux facteurs d'émission et ensuite mettre en place un plan d'action pour les réduire.



Alors, ça farte ?

Un ski ou un snowboard ne glisse pas sur sa semelle, mais sur un film d'eau situé entre la semelle et la neige. Le farte est un composé hydrophobe qui permet d'évacuer plus facilement la pellicule d'eau et améliore donc les propriétés de glisse de votre ski ou de votre snowboard. Il sert aussi à protéger et à nourrir la semelle, ce qui lui évite de s'assécher et de s'abîmer prématurément.

Y a quoi dans le farte ?

Pour faire simple la plupart des farts sont à base de paraffine, et la paraffine c'est un dérivé d'hydrocarbure (du pétrole quoi !), C'est à dire une ressource non renouvelable. En plus de la paraffine, certains farts vont contenir des additifs ; c'est ce que l'on appelle les farts fluorés. On trouve aussi des farts avec du graphite, de la céramique, du molybdène, et des farts siliconés. Avec le frottement de la semelle sur la neige, toutes ces particules (fluor, céramique, graphite, etc.) vont petit à petit, passer de la semelle à la neige et s'accumuler dans les cours d'eau et dans les sols.

Attention aussi au fartage à chaud, lorsque votre farte, votre fer à farter (si vous en avez un) ou votre vieux fer à repasser se mettent à fumer, les émanations peuvent être toxiques et/ou inflammables. Et c'est à ce moment que la personne éclairée que vous êtes va commencer à se poser des questions:

Comment savoir si mon farte est toxique ?

C'est très simple : c'est marqué dessus. La législation française et européenne impose le marquage des produits, en plus des tests qui ont lieu en amont avant la commercialisation.

Si le farte que vous souhaitez utiliser est toxique, inflammable et/ou dangereux pour l'environnement, il portera dans un coin un des logos suivants :



Xn - Nocif



F - Facilement inflammable



N - Dangereux pour l'environnement

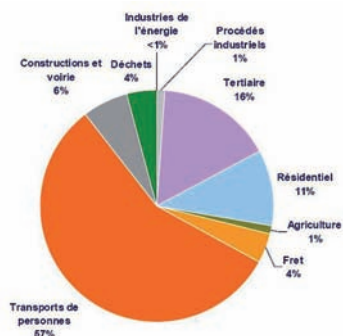
Donc, sans même parler de biodégradable ou de produits naturels, l'absence de ces logos sur l'emballage vaut mieux qu'un long discours publicitaire sur le coté écologique de votre farte.



Et le transport ?

Le transport, mauvais élève du climat

En 2007, le premier bilan carbone™ d'une station de montagne (Mountain Riders, Saint Martin de Belleville, Ademe) mettait en avant les déplacements de personnes : 74% des émissions de ce territoire proviennent des moyens de transports utilisés par la population touristique pour se rendre sur le site, soit près des ¾.



En 2009, 9 nouveaux bilans carbone™ sont venus consolider les résultats. Il en ressort qu'en moyenne, les déplacements de personnes sont responsables de plus de la moitié des émissions totales d'une station de ski (57%) !!

Ne jetons la pierre à personne : 17% de ces 57% sont induits par les déplacements locaux. Les 40 autres ? Ce sont juste les transports touristiques, soit du domicile de monsieur tout le monde aux portes de la station.

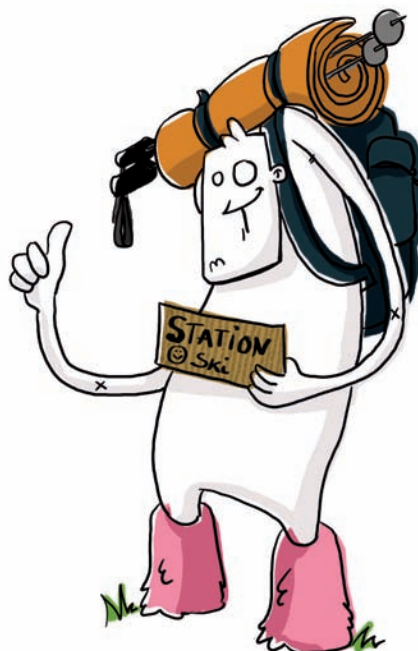
Maintenant, question piège : quel moyen de transport est la bête noire des déplacements ? La voiture bien sûr, avec 2/3 des émissions, suivie de l'avion avec 1/3 des émissions.

Encore aujourd'hui, les transports en commun représentent moins de 2% des émissions de GES. Probablement parce qu'ils sont trop peu utilisés...

Le ski de rando et ski de fond ça compte aussi !

Quelque soit notre façon de pratiquer la glisse en hiver ski alpin, snowboard mais aussi **ski de fond et ski de randonnée, l'impact le plus important de toutes ces pratiques reste le transport ! C'est un point important à ne pas oublier** même si pour les deux derniers, les besoins en termes d'aménagement et d'infrastructures est nettement moins important.

Notre objectif N°1 : réduire, utiliser les transports en commun et les infrastructures mises en place par les régions (bus d'Annecy jusqu'au plateau de machin pour aller faire du fond, Skiligne en Isère, bus à 1€ le trajet du Conseil Général 06, etc.), téléphériques du bas de la vallée à la station, covoiturage, et véloski pour les plus acharnés (www.veloski.fr).



C'est fait avec

Le ski vert n'existe pas !

Les progrès du ski, en termes de pratique et de matériel, ont été possibles grâce aux progrès des matériaux. Aujourd'hui, tous les matériaux qui composent un ski sont collés ensemble avec de l'époxy. L'époxy est un « thermodurcissable », c'est à dire qu'une fois qu'il a été chauffé, il n'est pas possible de le faire fondre, même s'il est re-chauffé. Conçu pour durer, résister aux chocs et à l'humidité, nos skis ne sont donc ni biodégradables, ni recyclables. Même s'ils sont composés de ressources naturelles renouvelables, de produits recyclés ou de produits facilement recyclables lorsqu'ils sont pris individuellement.

Mais alors, quelle est la composition d'un ski ?

Chants

ABS (pétrochimie)

Fin de vie: difficilement recyclable car fortement collé.

Incinérable = valorisation énergétique

Dessus

ABS, TPU, PolyAmide (pétrochimie)

Fin de vie: difficilement recyclable car fortement collé

Incinérable = valorisation énergétique

Noyau

Bois (ressource renouvelable), Mousse PU (pétrochimie)

Fin de vie: difficilement recyclable car collé

Incinérable = valorisation énergétique

Renfort

Verre-Epoxy (fibre ressource minérale, résine issue de la pétrochimie)

Fin de vie: difficilement recyclable car fortement collé

Incinérable = valorisation énergétique

Carre

Acier (ressource minérale)

Appro: peut être d'origine recyclée

Fin de vie: recyclable = valorisation matière

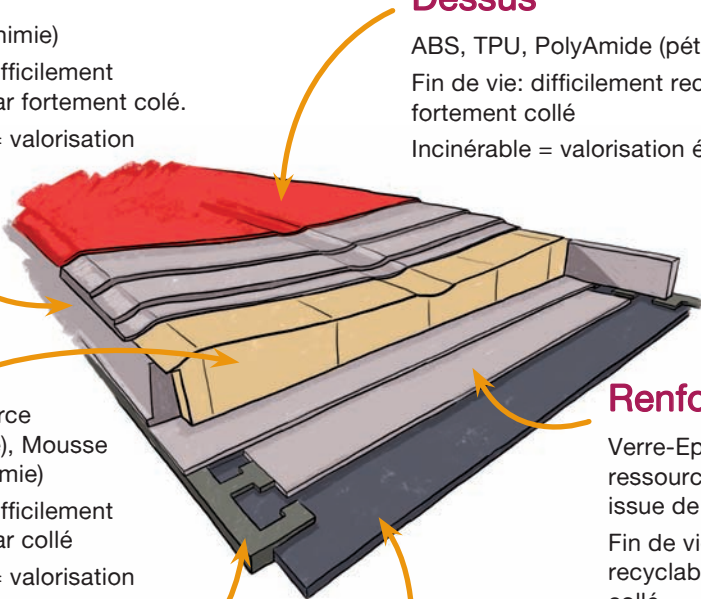
Semelle

PolyEthylène haute densité (pétrochimie)

Appro: peut être d'origine recyclée

Fin de vie: difficilement recyclable car fortement collé

Incinérable = valorisation énergétique



Le quoi un ski ?

Et l'éco conception dans tout ça ?

S
S
É
r
i
e

Dans un processus d'éco conception on recherche la technique la moins dommageable pour l'environnement tout en gardant un niveau de performance élevé. On cherche aussi à prendre en compte la fin de vie du produit dès l'étape de conception.

Prenons l'exemple d'un ski. On sera obligé de faire un compromis entre éco conception et performance car, dans ce cas, l'un dégrade l'autre. En clair, on devra trouver un équilibre entre la durée de vie du ski, le niveau de performance et l'utilisation de matériaux naturels / recyclables / renouvelables.

Et le recyclage dans tout ça ?

A cause des matériaux utilisés, le recyclage des skis est aujourd'hui incomplet puisque les seules parties que l'on est en mesure de recycler sont les carres en acier et les renforts en aluminium.

Il n'est pas possible de séparer le reste des skis (toutes les autres matières que l'on trouve dans un ski qu'elles soient recyclables ou non). Elles seront néanmoins valorisées pour produire de la chaleur ou servir de combustible pour des cimenteries.

En attendant la mise en place d'une filière spécifique, rien ne vous empêche de prendre les choses en main et d'être créatifs comme nos amis de Woodstock création (www.woodstock-creation.com) pour créer du mobilier à partir de vieux skis que vous aurez recyclé



e

En savoir plus : www.mountain-riders.org

La vérité sur la fibre de bambou

bambou, fibre miracle ?

Si vous faites une recherche rapide sur l'expression 'fibre de bambou' sur Google®, les premières informations que l'on trouve sont :

« Le bambou pousse très facilement, sa culture ne nécessite aucun apport d'engrais ou de pesticides et très peu d'apport en eau. De plus, sa transformation en fibre utilise des procédés complètement écologiques. En plus de ces qualités écologiques, la fibre de bambou a de nombreuses propriétés. Elle est:

- **biodégradable**
- **bactériostatique**
- **anti-odeur**
- **hydrophile (3 à 5 fois plus absorbante que le coton)**
- **brillante et d'une extrême douceur,**
- **anti-UV**

La fibre de bambou est très souvent associée à la fibre de coton (65 % bambou / 35% coton) afin d'obtenir des textiles plus résistants et lavables à 30-40°.

A première vue, c'est la fibre miracle. Mais malheureusement pour nous, lorsque l'on creuse un peu, la fibre miraculeuse en prend un coup.

La fibre de bambou... c'est de la chimie industrielle

La méthode la plus couramment utilisée pour fabriquer de la fibre de bambou est un procédé de chimie industrielle. Après avoir séparé la feuille et la pulpe de la

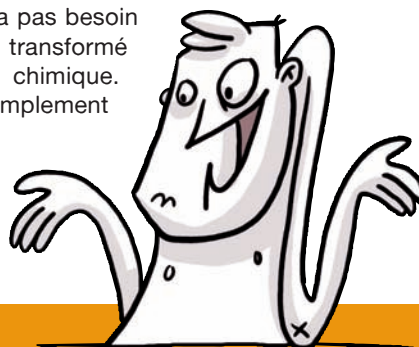
coque dure du tronc, on plonge la pulpe de bambou dans un premier bain chimique d'hydroxyde de sodium, (plus connu sous le nom de soude caustique) puis de disulfure de carbone. On ajoute ensuite une solution d'acide sulfurique pour durcir le produit intermédiaire et le transformer en fibres. Ces fibres sont ensuite tissées pour être incluses dans nos vêtements.

Ces deux produits (hydroxyde de sodium et disulfure de carbone) sont connus pour être la source de problèmes de santé, notamment des risques d'altération de la fertilité et de maladie neurologiques pour les ouvriers des usines de production de fibre. Lorsque les sites de production ne bénéficient pas des équipements adéquats, ce qui est très souvent le cas dans les pays en voie de développement où la législation environnementale est bien moins contraignante qu'en Occident, ces produits peuvent aussi se disperser dans l'air et dans l'eau faute d'installations de retraitements.

Le coup de bambou !

En conclusion, la culture du bambou n'a pas ou peu d'impact environnemental, en revanche sa transformation en fibre n'est pas sans conséquences sur l'environnement et la santé.

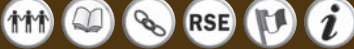
Attention néanmoins à ne pas faire l'amalgame avec le bambou utilisé dans les skis et les snowboards, qui lui n'a pas besoin d'être transformé de façon chimique. C'est simplement du bois.



USA Arbor - USA

Création :1995 par Gregor Common & Bob Carlson
 Domaine d'activité : .. snowboards, longboards et vêtements
 Appartenance à un groupe:..... Non
 Volume production :17 000 Snows, 30 000 Longboards
 Chiffre d'affaire :1-10M€
 Nombre d'employés :10-49
 Site Web :www.arborcollective.eu

Social



Environnement



Eco Conception



Social

Environnement

Gestion environnementale site : Tri sélectif et recyclage des déchets dans les bureaux, utilisation de papier recyclé, sensibilisation des employés

Mobilier des bureaux et magasins issu de matériaux de production recyclés, bois recyclé et de bambou.

Emissions GES : Compensation carbone avec l'association Prima Klima.

Responsabilité environnementale : Soutien financier de nombreuses associations environnementales à concurrence de 5% des bénéfices

Eco conception

Cycle de vie : 98% du Surfwear est en bambou, les 2% restants sont en coton bio

FR Beal

Création :en 1976 par Michel Beal
 Domaine d'activité :cordes de montagne et de sécurité
 Appartenance à un groupe:..... Non
 Volume production :8 Millions mètres/an
 Chiffre d'affaire :N/A
 Nombre d'employés :50-99
 Site Web :www.beal-planet.com

Social



Environnement



Eco Conception



Social

Responsabilité sociétale : Travail avec des centres d'aide par le travail pour les opérations d'emballage. **Ancrage territorial :** 70% de la production est réalisé en France.

Environnement

Gestion environnementale site : Beal a nommé un responsable environnement et développement durable en septembre 2010.

Information & éducation : Création et développement de l'initiative 'Climbing attitude'.

Emissions GES : Analyse des émissions de GES de l'entreprise en cours. Production en France pour limiter les émissions de CO₂. compensation carbone à travers l'initiative '1 corde=1 arbre'.

Eco conception

Durabilité : Tous les produits sont garantis 3 ans.

Cycle de vie : Augmentation de l'utilisation de fil blanc, sans traitement chimique pour 30% de la production de cordes dynamiques.

Fin de vie & recyclage : Recyclage des déchets polyamides provenant de la fabrication des cordes (chutes, défauts) valorisés en profilés et tubes plastiques.

FR Blue Ice

Création :2008 par Giovanni Rossi
 Domaine d'activité :matériel d'escalade sur rocher, sur glace, alpinisme et ski de randonnée
 Appartenance à un groupe:..... Non
 Volume production :N/C
 Chiffre d'affaire :N/C
 Nombre d'employés :1-9
 Site Web :www.blueice.com

Social



Environnement



Eco Conception



Social

Chaîne de production : Le fournisseur principal de Blue Ice est certifié WRAP.

Ancrage territorial : L'entreprise travaille avec des fournisseurs français et Italiens pour 20% de sa production, et essaye d'augmenter la part de fournisseurs locaux.

Environnement

Gestion environnementale site : Le PDG de Blue Ice est le responsable environnement.

Certification sous-traitants & fournisseurs : L'entreprise favorise les relations à long terme avec ses sous-traitants et fournisseurs avec pour objectif d'augmenter ses exigences environnementales.

Eco conception

Durabilité : Tous les produits sont garantis à vie.

Cycle de vie : Utilisation de coton bio pour 100% des T-shirts et de polyester recyclé dans 100% des sacs à dos et sacs produits.

Toxicité : Coton bio certifié par la Soil Association.

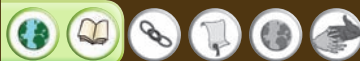
■ ■ Bumtribe

Création :2002 par Sébastien Ducrot
 Domaine d'activité : Production de Ski
 Appartenance à un groupe: Non
 Volume production :40 paires de skis
 Chiffre d'affaire :10-49K€
 Nombre d'employés :1-9
 Site Web :www.bumtribe.fr

Social



Environnement



Eco Conception



Social

Ancre territorial : Fournisseurs basés en France (90%) ou en Suisse.

Environnement

Information & éducation : Atelier ouvert à tout visiteur (écoles, associations, individuels) désirant connaître les procédés de fabrication.

Certification sous-traitants & fournisseurs : Connaissance des fournisseurs et de leur méthodes de production, de l'origine géographique des noyaux bois des skis

Eco conception

Durabilité : Propose un service de réparation hors SAV, possibilité de refaire un ski perdu au lieu d'en racheter une nouvelle paire.

Cycle de vie : Utilisation d'un seul type de bois dans les skis, pas de solvants dans l'impression des design.

Packaging & logistique : Mutualisation des livraisons fournisseurs avec d'autres petits artisans

■ ■ Le cri du Renne

Création :2008 par Laurent Pouchoy
 Domaine d'activité :Commericalisation de textile et accessoires
 Appartenance à un groupe: Non
 Volume production :N/C
 Chiffre d'affaire :N/C
 Nombre d'employés :1
 Site Web :http://www.lecrisurene.fr

Social



Environnement



Eco Conception



Social

Information & éducation : Information sur la politique environnementale et sociale de l'entreprise, les labels et leurs significations ainsi que des bonnes pratiques pour le quotidien sur le catalogue et le blog.

Chaîne de production : 100% des vêtements en coton sont certifiés Fair Wear Foundation.

Responsabilité sociétale : Travail avec une ESAT pour les travaux d'impression, adhésion et don de 15% des bénéfices à l'association Soleil Rouge.

Environnement

Gestion environnementale site : Le porteur du projet est le responsable environnement & développement durable.

Information & éducation : Ajout d'une fiche de recyclage ou de réutilisation dans les colis afin de proposer des idées de recyclage lorsque les produits arrivent en fin de vie

Eco conception

Toxicité : Coton bio certifié Oeotex-100 ainsi que GOTS/ Soil Association.

Packaging & logistique : Transport exclusivement par bateau

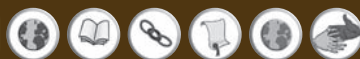
■ ■ Dr Jack

Création :2006 par Corentin Desbois
 Domaine d'activité :Production de Snowscoots
 Appartenance à un groupe: Non
 Volume production :N/C
 Chiffre d'affaire :10-49K€
 Nombre d'employés :1
 Site Web :www.drjack.fr

Social



Environnement



Eco Conception



Social

Environnement

Eco conception

Durabilité : Tous les produits sont garantis à vie contre les défauts de fabrication. Les cadres sont garantis 2 ans contre la casse/déformation, les boards sont garanties un an contre l'arrachage des inserts.

Fin de vie & recyclage : Les cadres sont repris en fin de vie pour être vérifiés et remis sur le marché de la location.

Packaging & logistique : Tous les produits sont expédiés dans des cartons issus du recyclage (récupération en déchetterie, réutilisation).

■ Eider

Création :1962
 Domaine d'activité :vêtements techniques
 Appartenance à un groupe: Oui, groupe Lafuma
 Volume production :N/C
 Chiffre d'affaire :10-49M€
 Nombre d'employés :10-49
 Site Web :www.eider-world.com

Social



Environnement



Eco Conception



Social

Chaîne de production : Charte éthique du groupe Lafuma depuis 1998 à destination de l'ensemble des sous-traitants et des usines du groupe. **Ancrage territorial :** 30% de la production est effectuée en Europe.

Environnement

Gestion environnementale site : Généralisation des visioconférences, information et sensibilisation des employés à travers des rencontres avec le WWF. Le nouveau siège de la société sera un bâtiment HQE. **Certification sous-traitants & fournisseurs :** 100% des fournisseurs ont signé la charte environnement et la charte sociale du groupe Lafuma, vérification de l'application de la directive REACH, information et sensibilisation des sous-traitants. **Responsabilité environnementale :** Soutien financier de l'association Mountain Riders.

Eco conception

Durabilité : Existence d'un service de réparation hors SAV. **Packaging & logistique :** Utilisation en priorité du transport fluvial et du ferroutage.

■ Envao

Création : 2007 par Julien Lemarié et Anne-Lise Perlat en France
 Domaine d'activité :Production de vêtements
 Appartenance à un groupe: Non
 Volume production :3000 pièces
 Chiffre d'affaire :10-49K€
 Nombre d'employés :1-9
 Site Web :www.envao.fr

Social



Environnement



Eco Conception



Social

Chaîne de production : 100% de la production est issue du commerce équitable avec des contrats allant au-delà des normes du label FLO/Max Havelaar. **Responsabilité sociétale :** Versement d'une 'prime de développement' de 30% du prix total à la coopérative de confection, soutien des clubs de surf «Handisurf» et de l'association Surf insertion. **Transparence & traçabilité :** Dossier sur le web expliquant toutes les étapes de la production. La liste complète des fournisseurs est disponible sur le site internet de la marque.

Environnement

Gestion environnementale site : Transports doux et covoiturage, tri sélectif, utilisation de papier recyclé, généralisation des visioconférences, imprimeur labellisé Imprim'Vert. **Responsabilité environnementale :** Envao est adhérent du 1% pour la planète.

Eco conception

Cycle de vie : Utilisation de coton bio, de polyester recyclé et de coton recyclé. Le polyester recyclé contient au moins 35% de polyester recyclé à base de bouteilles. **Toxicité :** Coton bio certifié par IBD, encres labellisées Okotex-100, l'entreprise de tricot à reçu le 'Selo Verde' Brésilien.

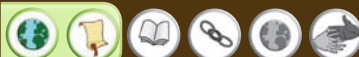
■ Faction skis - Suisse

Création : 2004 par Tony Mc William et Alex Hoye en Suisse
 Domaine d'activité :skis et accessoires
 Appartenance à un groupe: Non
 Volume production : 2000 paires de skis, 1000 paires de fixations
 Chiffre d'affaire :100 - 999 K€
 Nombre d'employés :1-9
 Site Web :www.factionskis.com

Social



Environnement



Eco Conception



Social

Responsabilité sociétale : Programme pilote de récupération de vieux skis à Verbier. Les skis sont envoyés en Inde pour que la population locale puisse apprendre à skier. **Ancrage territorial :** 100% des skis sont produits en Europe.

Environnement

Gestion environnementale site : L'entreprise emploie un responsable environnement à temps complet. **Chaîne de production :** Système de Management Environnemental (SME) interne avec suivi des consommations, objectifs chiffrés et réunions de suivi bimensuelles.

Eco conception

Fin de vie & recyclage : Programme de recyclage de vieux skis, les carres et renforts métalliques sont recyclés, le reste des skis est ensuite broyé pour servir de remblais de construction.

Packaging & logistique : Réduction de 20% du fret aérien entre 2008 et 2009, utilisation d'un sous-traitant éco responsable pour sa chaîne logistique aux USA.

FR FST Handwear

Création :2008 par Benjamin Cuier & Philippe Larguèze
 Domaine d'activité :Production de gants
 Appartenance à un groupe: Non
 Volume production :15 000 paires de gants
 Chiffre d'affaire :100-499 K€
 Nombre d'employés:1-9
 Site Web :www.fsthandwear.com



Social

Responsabilité sociétale : Installation en ZFU (Zone Franche Urbaine), partenariat avec un CAT (Centre d'Aide par le Travail) pour la PLV et la logistique.

Ancre territorial : 100% fournisseurs et sous-traitants basés en région Rhône-Alpes, seul l'assemblage est effectué au Maroc.

Environnement

Certification sous-traitants & fournisseurs : Sous traitant certifié ISO 14001 depuis Septembre 2009, mise en place d'un SME avec évaluation des impacts environnementaux. Application de la directive REACH par 100% des sous-traitants.

Eco conception

Démarche d'éco conception : Réalisation d'un diagnostic en éco conception avec l'outil web 'Ecodesign pilot'.

Toxicité : Tissus et rubans certifiés Oeko-Tex 100, utilisation d'encres à base d'eau, sans solvants.

Packaging & logistique : Utilisation prioritaire de transport maritime, limitation du packaging produit : 1 pour 3 paires au lieu d'un pour chaque.

FR Groupe Rossignol

Création :1907 par Abel Rossignol en France
 Domaine d'activité :skis alpins et nordiques, snowboards, chaussures, fixations, vêtements et accessoires
 Appartenance à un groupe: Oui, groupe Rossignol
 Volume production :N/C
 Chiffre d'affaire :100-499 M€
 Nombre d'employés :1000-4999
 Site Web :www.rossignol.com, www.dynastar.com



Social

Chaîne de production : Contrat de sous-traitance avec un cahier des charges éthique, signé par 100% des fournisseurs, audits externes réguliers par une équipe de sept personnes.

Ancre territorial : Production industrielle au sein de l'Union Européenne. Ski alpin : 85% France et Espagne, Ski nordique : 100% Europe, Snowboard : 20% Europe.

Environnement

Gestion environnementale site : 1 responsable environnement à plein temps. **Information & éducation** : Travail avec l'AFNOR sur le futur affichage environnemental.

Chaîne de production : SME certifié ISO 14001 pour le site principal de fabrication Rossignol et Dynastar.

Eco conception

Démarche d'éco conception : ACV des matériaux ski et bilan produit simplifié pour les chaussures de ski. **Cycle de vie** : Pour 2010-2011 10% des skis alpins posséderont une semelle à 80% recyclée. Le ski éco conçu (10% fibres de lin d'origine française, -50% encre, -10% de matières plastiques) passe de 2,5% à 20% de la gamme. **Fin de vie & recyclage** : Collecte de skis usagés en partenariat avec Sport 2000 et tri-vallées pour Noël 2010, collecte de skis usagés auprès des détaillants de la région Rhône-Alpes.

DE Grown skis - Allemagne

Création :2008 en Allemagne
 Domaine d'activité :Production de skis
 Appartenance à un groupe: Non
 Volume production :100 paires de skis
 Chiffre d'affaire :1-10 K€
 Nombre d'employés :1-10
 Site Web :www.grownskis.com



Social

Ancre territorial : 80% de la structure des skis est en bois d'origine locale (Autriche, Suisse), 100% de la production est effectuée en Autriche.

Environnement

Gestion environnementale site : Le PDG de Grown skis est le responsable environnement.

Chaîne de production : SME développé selon les normes ISO 14 001 & EMAS, non certifié. **Emissions GES** : Grown skis a effectué le premier bilan carbone d'une paire de skis. **Responsabilité environnementale** : Soutien financier de l'association Telemarkzone (2% des bénéfices) pour le développement du tourisme responsable.

Eco conception

Démarche d'éco conception : Développement virtuel des skis ne nécessitant aucun prototype.

Cycle de vie : Semelle du ski 100% recyclée, âme du ski en bois certifié FSC.

Fin de vie & recyclage : Récupération des anciens skis pour les recycler sous forme de mobilier.

Toxicité : Vernis à base de colophane (résine de pin), certifié Oeko-Tex.

Klättermusen - Suède

Création :1984 par Peter Askuly
 Domaine d'activité :vêtements outdoor et sac à dos
 Appartenance à un groupe: Non
 Volume production :20 000 pièces
 Chiffre d'affaire :1-9 M€
 Nombre d'employés :10-49
 Site Web :www.klattermusen.se

Social



Environnement



Eco Conception



Social

Chaîne de production : Visites et audits des fournisseurs plusieurs fois par an. Klättermusen sera membre de la Fair Wear Foundation à l'automne 2010.

Environnement

Gestion environnementale site : Participation au 'Pacte mondial' de l'ONU. **Information & éducation :** développement d'un 'eco-index' interne pour permettre aux clients de s'informer sur leurs achats en termes d'environnement. **Responsabilité environnementale :** Klättermusen engage 1% de son chiffre d'affaire pour le soutien d'organisations environnementales.

Eco conception

Durabilité : Tous les produits sont garantis 3 ans. Propose un service de réparation hors SAV pour tous les autres cas. **Cycle de vie :** 100% de polyamide recyclé dans tous les sacs à dos. Utilisation de polyester recyclé et de coton bio. Enduits imperméables sans fluorocarbones. **Fin de vie & recyclage :** tous les produits recyclables sont identifiés grâce à une étiquette spécifique et sont consignés pour être retournés au fabricant et recyclés. **Toxicité :** Laine mérinos teintée avec des colorants d'origine végétale, coton bio certifié par GOTS.

Lafuma

Création : ...1930 par Gabriel, Victor et Alfred Lafuma (France)
 Domaine d'activité :vêtements, sacs, chaussures et mobilier outdoor
 Appartenance à un groupe: Oui, groupe Lafuma
 Volume production :N/C
 Chiffre d'affaire :100-1000 M€
 Nombre d'employés :1000-10 000 (groupe Lafuma)
 Site Web :www.lafuma.fr et www.pure-leaf-project.com

Social



Environnement



Eco Conception



Social

Chaîne de production : Charte éthique du groupe Lafuma depuis 1998. **Responsabilité sociétale :** Fondation Lafuma, soutien des associations Sport dans la ville, En passant par la montagne, WWF, Mountain Riders, Makkay et Gravir en Confiance.

Environnement

Information & éducation : Affichage environnemental développé par Lafuma pour la gamme pure leaf. **Certification sous-traitants & fournisseurs :** 100% des fournisseurs ont signé la charte environnement du groupe Lafuma, vérification de l'application de la directive REACH, information et sensibilisation des sous-traitants. **Emissions GES :** Bilan Carbone™ effectué pour l'année 2007 sur l'ensemble des activités des marques du groupe.

Eco conception

Démarche d'éco conception : ACV de matières premières, chaussures et sacs à dos afin de prendre en compte leur impact environnemental dès la conception du produit. **Cycle de vie :** Utilisation de coton bio, chanvre et polyester recyclé dans la gamme 'Pure leaf'. **Packaging & logistique :** Utilisation en priorité du transport fluvial et du ferroutage. Audit d'amélioration de l'empreinte carbone de la chaîne logistique, réalisé en 2009.

Lastage

Création : ... 2008 par Romain Jamet, Matthieu De Tarlé et Bastien Bouffard
 Domaine d'activité:Production desportswear
 Appartenance à un groupe: Non
 Volume production :3000 pièces
 Chiffre d'affaire:10-49K€
 Nombre d'employés :1-9
 Site Web :www.lastage-concept.com

Social



Environnement



Eco Conception



Social

Chaîne de production : 100% de la production provient d'un sous-traitant labellisé dans un projet pilote 'Joint Initiative'. **Transparence & traçabilité :** Lastage choisit ses fournisseurs sur la liste publique des fournisseurs utilisés par Patagonia.

Environnement

Gestion environnementale site : Le responsable environnement est le créateur de la marque. **Responsabilité environnementale :** Participation aux nettoyages de plages/montagne, mise en avant de valeurs environnementales lors d'événements.

Eco conception

Démarche d'éco conception: ACV simplifiée d'un T-shirt, d'un sweat shirt et d'un polo réalisée en interne. **Cycle de vie :** Tous les produits sont 100% coton bio, chacun d'entre eux porte une étiquette « Recycle me ». **Fin de vie & recyclage :** Réduction sur les nouveaux produits pour le retour d'anciens produits en fin de vie, Rapprochement avec Patagonia pour le recyclage des futurs produits en polyester recyclé 'eco-cercle'. **Toxicité :** Coton bio certifié par GOTS.

🇨🇭 Mammut - Suisse

Création :1862 par Kaspar Tanner en Suisse
 Domaine d'activité :vêtements et équipement outdoor
 Appartenance à un groupe: ... Oui, groupe Conzzeta Holding
 Volume production :N/C
 Chiffre d'affaire :100-499 M€
 Nombre d'employés :100-499
 Site Web :www.mammut.ch

Social	
Environnement	
Eco Conception	

Social

Chaîne de production : Membre de la Fair Wear Foundation depuis Octobre 2008, 100% des fournisseurs ont signé le code de conduite Mammut. **Responsabilité sociétale** : Publie un rapport RSE depuis 2009. **Ancrage territorial** : Les cordes Mammut sont fabriquées en Suisse. **Transparence & traçabilité** : Publie la liste des ses fournisseurs de 1^{er} rang dans son rapport RSE.

Environnement

Gestion environnementale site : L'entreprise emploie un responsable RSE à plein-temps, deux autres personnes ont aussi des responsabilités sur les problématiques de RSE. **Responsabilité environnementale** : soutien financier de différents projets à travers la EOG Association for Conservation.

Eco conception

Durabilité : Les vêtements Mammut sont garantis à vie. **Cycle de vie** : Utilisation de coton, de cocona, de laine mérinos. Un sac de couchage composé à 90% de produits recyclés. **Fin de vie & recyclage** : Mammut participe au groupe de travail du EOG pour trouver une solution globale de recyclage. **Toxicité** : Coton bio certifié par Biore, 100% fournisseurs certifiés Oeko-Tex100.

🇫🇷 Millet

Création :1921 par Mr & Mme Millet en France
 Domaine d'activité :vêtements et accessoires outdoor
 Appartenance à un groupe: Oui, groupe Lafuma
 Volume production :N/C
 Chiffre d'affaire :10-49M€
 Nombre d'employés :50-99
 SiteWeb :www.millet.fr

Social	
Environnement	
Eco Conception	

Social

Chaîne de production : Charte éthique groupe Lafuma depuis 1998. **Responsabilité sociétale** : Fondation Lafuma. **Ancrage territorial** : 100 % des cordes Millet sont fabriquées en France.

Environnement

Gestion environnementale site : Tri sélectif, optimisation des déplacements et généralisation des visioconférences. Imprimeurs labellisés imprim'vert, utilisation encres végétales et papier recyclé. **Emissions GES** : Bilan Carbone™ effectué pour l'année 2007 sur l'ensemble des activités des marques du groupe. **Responsabilité environnementale** : Soutien des «Clean Mountain Expeditions», nettoyage de la Mer de Glace par les salariés.

Eco conception

Démarche d'éco conception : ACV d'un sac à dos et de matières premières afin de prendre en compte leur impact environnemental dès la conception du produit. **Cycle de vie** : A partir de l'été 2011, 66% des sacs à dos intégreront au moins 30% de matières recyclées. **Fin de vie & recyclage** : Programme de recyclage des cordes : 177 623 m de cordes récupérées en 2010.

🇫🇷 Monnet

Création :1938 par Mr Monnet en France
 Domained'activité :Production de chaussettes
 Appartenance à un groupe: Non
 Volume production :N/C
 Chiffre d'affaire :N/C
 Nombre d'employés :17
 Site Web :www.monnet-sports.com

Social	
Environnement	
Eco Conception	

Social

Chaîne de production : Pas de sous-traitants, production intégrée à 100%.

Responsabilité sociétale : Dons de produits à des associations qui soutiennent des populations en difficulté. Participe au programme 'fibre citoyenne'.

Ancrage territorial : 100% de la production est réalisée en France.

Environnement

Gestion environnementale site : Politique de réduction des consommations d'énergie, tri sélectif.

Chaîne de production : Plan d'action à 5 ans pour réduire les consommations d'énergie de 10% par an, notamment la consommation d'énergies fossiles.

Emissions GES : Bilan GES de l'usine rapporté à chaque produit, réalisé en interne.

Eco conception

Cycle de vie : Utilisation de matières premières renouvelables (lin, laine, coton bio, ricin) dans 50% de la production. Lancement d'une gamme éco-conçue avec 100% de matières recyclées ou renouvelables avec un polyamide à base de ricin.

Toxicité : Fournisseurs certifiés Bluesign et/ou Oeko-Tex 100.

Nikwax - Angleterre

Création :1978 par Nick Brown
 Domaine d'activité : **Produits d'entretien pour les vêtements et le matériel outdoor**
 Appartenance à un groupe : Non
 Volume production :3,5 million de produits
 Chiffre d'affaire :10-49M€
 Nombre d'employés :50-99
 Site Web :www.nikwax.com



Social

Responsabilité sociétale : Nikwax rencontre régulièrement ses parties prenantes pour évoquer les affaires environnementales, sociales et locales.

Ancrage territorial : 90% de la production, du packaging et du travail de distribution ont lieu dans un rayon de 3 km du siège de l'entreprise.

Environnement

Gestion environnementale site : Tri des déchets, réduction des consommations, généralisation de la visioconférence, extinction de tous les ordinateurs tous les soirs, formation et sensibilisation des employés.

Certification sous-traitants & fournisseurs : L'impact environnemental de 100% des fournisseurs est évalué grâce à un questionnaire en ligne.

Chaîne de production : SME certifié ISO 14001 avec un objectif de réduction des consommations d'énergie et de la production de déchets de 10%. **Emissions GES :** Calcul annuel des émissions de GES : 187,5 Tonnes en 2009, et compensation.

Eco conception

Toxicité : Tous les produits Nikwax sont sans aérosols, sans fluorocarbones, n'émettent pas de COV et sont 'non persistants'.

Packaging & logistique : 100% du packaging est recyclable.

Norrøna - Norvège

Création :1929 par Jørgen Jørgensen
 Domaine d'activité :vêtements outdoor, sac à dos et accessoires
 Appartenance à un groupe : Non
 Volume production :N/C
 Chiffre d'affaire :10-49K€
 Nombre d'employés :50-99
 Site Web :www.norrøna.com/en



Social

Chaîne de production : Norrøna est membre de la Ethical trading Initiative Norway. Afin de pouvoir contrôler et auditer ses sous-traitants, Norrøna n'autorise pas l'utilisation de sous-traitants de 2ème rang

Environnement

Gestion environnementale site : 100% électricité renouvelable, Skype pour limiter les déplacements, tri sélectif et recyclage des déchets, sensibilisation des employés.

Information & éducation : L'entreprise encourage ses clients à entretenir, réparer leurs produits plutôt que de les remplacer, conseils d'entretien disponibles sur le site internet de la marque.

Eco conception

Durabilité : Produits garantis 5 ans, existence d'un service de réparation des produits hors SAV.

Cycle de vie : Utilisation de polyester recyclé et de coton bio.

Toxicité : Coton bio certifié par GOTS ou EKO, certaines matières premières sont certifiées Oeko-Tex, membranes et apprêts déperlants sans PTFE.

Oxbow

Création :1985
 Domaine d'activité :textile, accessoires et bagagerie surf wear et snow wear
 Appartenance à un groupe : Oui, groupe Lafuma
 Volume production :N/C
 Chiffre d'affaire :10-100 M€
 Nombre d'employés :1000-10 000 (groupe Lafuma)
 Site Web :www.oxbowworld.com



Social

Chaîne de production : Charte éthique du groupe Lafuma depuis 1998.

Responsabilité sociétale : Soutien des associations 'Surf insertion' et 'un maillot pour la vie'.

Environnement

Gestion environnementale site : Oxbow est signataire de la charte mondiale de l'ONU et a obtenu le label Ecoride de l'EuroSIMA en 2009.

Certification sous-traitants & fournisseurs : 100% des fournisseurs ont signé la charte environnement et la charte sociale du groupe Lafuma.

Emissions GES : Bilan Carbone™ effectué pour l'année 2007 sur l'ensemble des activités des marques du groupe.

Eco conception

Cycle de vie : Utilisation de coton bio, lin, chanvre, polyester recyclé.

Fin de vie & recyclage : Les clients sont invités à ramener leurs voiles usagées dans les boutiques pour être réutilisées dans la production d'une ligne de boardbags et d'accessoires.

Patagonia - USA

Création :1973 par Yvon Chouinard
 Domaine d'activité :Production et commercialisation de vêtements et accessoires outdoor
 Appartenance à un groupe: Non
 Volume production :N/C
 Chiffre d'affaire :100-999M€
 Nombre d'employés :1000 - 9999
 Site Web :www.patagonia.com

Social	     
Environnement	     
Eco Conception	     

Social

Chaîne de production : Patagonia est labellisé FLA. **Responsabilité sociétale** : Possibilité pour les employés de travailler pour une ONG environnementale pendant 2 mois tout en percevant leur salaire. **Transparence & traçabilité** : La liste des fournisseurs de Patagonia est disponible sur le web.

Environnement

Information & éducation : Information détaillée sur la production et l'empreinte écologique de produits représentatifs de la collection disponible sur les 'Footprint chronicles'. **Certification sous-traitants & fournisseurs** : Chaussures produites dans des usines certifiées ISO 14001.

Responsabilité environnementale : Membre du 1% pour la planète et du EOG Association for Conservation.

Eco conception

Durabilité : Produits garantis à vie, existence d'un service de réparation hors SAV. **Cycle de vie** : 85% de la gamme 2010 contient des fibres respectueuses de l'environnement et/ou recyclables (coton bio, chanvre, polyester et nylon recyclés, laine traitée sans chlore). **Fin de vie & recyclage** : Programme de recyclage des vêtements depuis 2005. Ces produits sont identifiés par une étiquette spécifique.

Packaging & logistique : A part les sous-vêtements techniques, aucun produit n'a de packaging.

Petzl

Création :1975 par Paul Petzl en France
 Domaine d'activité : matériel de progression et de protection individuelle et de lampes frontales
 Appartenance à un groupe: Non
 Volume production :N/C
 Chiffre d'affaire :50-99M€
 Nombre d'employés :100-499
 Site Web :www.petzl.com

Social	     
Environnement	     
Eco Conception	     

Social

Responsabilité sociétale : Travail avec des Etablissements protégés (Association des Paralysés de France) pour l'assemblage intermédiaire des produits. Actions de formation au Népal et au Pérou.

Ancrage territorial : 70% de la production porte le marquage 'Made in France'.

Environnement

Gestion environnementale site : 1 responsable environnement à plein-temps.

Information & éducation : Travail avec l'AFNOR sur le futur affichage environnemental.

Emissions GES : Bilan Carbone™ réalisé en 2008. Mise en place d'un objectif de réduction des émissions de GES de 10%.

Responsabilité environnementale : La fondation Petzl soutient de multiples projets dans le domaine de la préservation de l'environnement et de la recherche fondamentale

Eco conception

Durabilité : Tous les produits Petzl sont garantis 3 ans.

Démarche d'éco conception : ACV d'un produit par famille: lampe frontale, casque, descendeur et harnais.

Phenix

Création :2005 par Sébastien Perret en France
 Domaine d'activité :snowboards, skis et kiteboards
 Appartenance à un groupe: Non
 Volume production :30 pièces
 Chiffre d'affaire :10-49K€
 Nombre d'employés :1-9
 Site Web :www.phenix-snowboards.com

Social	     
Environnement	     
Eco Conception	     

Social

Responsabilité sociétale : Connaissance de l'origine géographique des matières premières, refus d'utilisation du bois exotique afin de limiter les exportations illégales.

Ancrage territorial : Travail avec des fournisseurs locaux.

Environnement

Information & éducation : Information et sensibilisation sur le site web.

Chaîne de production : Filtrage des eaux de l'atelier lors des applications de vernis.

Eco conception

Durabilité : L'achat d'un snowboard ou d'une paire de skis inclus 1 pack pour le premier entretien du matériel: ponçage semelle et affûtage des carres, rebouchage ou/et empèchement, vernissage du cap bois ou du cap carbone. Phenix propose aussi un service de réparation hors SAV.

Picture Organic

Création : 2008 par Vincent André, Julien Durant et Jérémy Rochette en France
 Domaine d'activité :vêtements et accessoires
 Appartenance à un groupe: Non
 Volume production :17 000 pièces
 Chiffre d'affaire :10-49k€
 Nombre d'employés :1-9
 SiteWeb :picture-organic-clothing.com

Social



Environnement



Eco Conception



Social

Chaîne de production : 100% de la production technique est effectuée dans une usine certifiée Max Havelaar.

Environnement

Information & éducation : Mise en avant du bio, Picture choisi de vendre ses produits en coton bio au prix d'un produit standard.

Certification sous-traitants & fournisseurs : 100% des sous-traitants sont certifiés ISO 14001.

Responsabilité environnementale : Soutien financier d'associations environnementales.

Eco conception

Durabilité : Les produits techniques sont garantis 3 ans. **Cycle de vie** : 100% de coton bio dans la gamme coton. Pour les produits techniques, 100% de polyamide recyclé pour 80% de la gamme et 60% polyester recyclé + 40% polyester non recyclé pour les 20% restant. **Toxicité** : Coton bio certifié par GOTS.

PYUA - Allemagne

Création :2008 par Timo Perschke
 Domaine d'activité :vêtements outdoor et streetwear
 Appartenance à un groupe: Non
 Volume production :N/C
 Chiffre d'affaire :N/C
 Nombre d'employés :1-49
 SiteWeb :www.pyau.de

Social



Environnement



Eco Conception



Social

Chaîne de production : 100% des fournisseurs respectent les règles de la Business Social Compliance Initiative et sont certifiés SA800. **Ancrage territorial** : 100% de la production à lieu en Europe.

Environnement

Gestion environnementale site : L'entreprise emploie un responsable développement durable et innovation à pleins-temps. **Information & éducation** : Information environnement et développement durable sur le site internet de la marque.

Eco conception

Durabilité : Produits garantis 5 ans, existence d'un service de réparation des produits hors SAV. **Cycle de vie** : Utilisation de polyester recyclé 'eco circle' dans 60% de la production, utilisation de coton bio (20% de la production) et de membranes imperméables sans PTFE. **Fin de vie & recyclage** : Programme de récupération et de recyclage des vêtements. 100% de la production est recyclable, les produits sont identifiés comme tels par une étiquette spécifique. **Toxicité** : 100% des fournisseurs sont certifiés Bluesign ou Oeko-tex 100.

Quechua

Création :1997 par Jean-Paul Constant en France
 Domaine d'activité : production de vêtements et de matériel
 Appartenance à un groupe: Oui, groupe Oxlane
 Volume production :N/C
 Chiffre d'affaire :100-499 M€
 Nombre d'employés :1000 - 4999
 Site Web :www.quechua.com

Social



Environnement



Eco Conception



Social

Chaîne de production : 100% des fournisseurs et sous-traitants de premier rang ont signé la charte sociale du groupe Oxlane. Audits externes réguliers pour 100% des sous-traitants. Mise en place d'un plan d'action correctif avec le sous-traitant si des écarts sont constatés. **Responsabilité sociétale** : Fondation Décathlon, dont le but est de contribuer à l'intégration par la pratique du sport.

Environnement

Gestion environnementale site : 3 responsables environnement au niveau du groupe avec un relais interne pour Quechua. **Emissions GES**: Bilan Carbone™ simplifié du groupe Décathlon réalisé en 2007. **Responsabilité environnementale** : Partenariat avec le centre de la nature montagnarde, l'Aster, Pro Mont-Blanc et Mountain Riders.

Eco conception

Durabilité : Sac à dos garantis 5 et 10 ans. **Démarche d'éco conception** : réalisation d'un guide méthodologique de l'éco conception et d'un outil interne de calcul d'ACV simplifié. **Cycle de vie** : Utilisation de coton bio, de polyester 100% recyclé, et de mousse EVA injectée recyclable. **Packaging** : Travail interne sur l'optimisation du packaging ayant permis un gain de 154 T eq CO₂ en 2010.

Quiksilver Europe

Création :1969 par Alan Green et John Law en Australie
 Domaine d'activité :Production et distribution de vêtements et accessoires outdoor
 Appartenance à un groupe: Oui, groupe Quiksilver Inc.
 Volume production :16 000 000 pièces
 Chiffre d'affaire :581 M€ en Europe en 2009
 Nombre d'employés :2400 en Europe
 Site Web :www.quiksilver-europe.com

Social						
Environnement						
Eco Conception						

Social

Information & éducation : Livret développement durable pour la sensibilisation des employés, représentants et distributeurs. **Chaîne de production** : 100% des fournisseurs sont audités avant de travailler avec Quiksilver, 35% sont certifiés GOTS, 10% sont certifiés SA8000.

Environnement

Gestion environnementale site : Cellule développement durable composée de trois personnes. **Information & éducation** : Campagne européenne de sensibilisation axée sur la préservation de l'eau. **Chaîne de production** : Participe à la démarche Eco Ride de l'EuroSIMA, **Emissions GES** : Bilan Carbone™ effectué en 2010. **Responsabilité environnementale** : Soutien de nombreuses organisations environnementales à travers la Quiksilver Foundation.

Eco conception

Démarche d'éco conception : Formations des designers et acheteurs à l'éco conception, travail transversal entre les différents services et marques du groupe, développement de lignes de produits éco conçus. **Cycle de vie** : Utilisation de coton bio, de polyester recyclé ainsi que de polyester recyclé et recyclable.

Rapanui - Ile de Wight

Création :2008 par Mart & Rob Drake-Knight
 Domaine d'activité : Production de sportswear responsable
 Appartenance à un groupe: Non
 Volume production :2000 unités
 Chiffre d'affaire :50-99 k€
 Nombre d'employés :10-49
 SiteWeb:.....www.rapanuiclothing.com

Social						
Environnement						
Eco Conception						

Social

Information & éducation : Toutes les certifications mise en place par l'entreprise sont expliquées sur leur site internet. **Chaîne de production** : 100% des sous-traitants sont certifiés par la Fairwear foundation. **Transparence & traçabilité** : Le site web permet de suivre chaque étape de la production.

Environnement

Information & éducation : Rapanui a développé un affichage environnemental qui résume le niveau de 'durabilité' de chaque produit afin que les clients puissent faire un choix informé. **Certification sous-traitants & fournisseurs** : 100% des sous-traitants sont certifiés ISO 14001. **Emissions GES** : Bilan GES des produits effectué en 2009. **Responsabilité environnementale** : soutien la Marine Conservation society.

Eco conception

Démarche d'éco conception : Rapanui a reçu le prix de l'entreprise durable 2010 pour son outil de traçabilité produit. **Cycle de vie** : 100% des produits sont en coton bio, en chanvre ou en fibre de bambou. **Fin de vie & recyclage** : 100% des produits sont recyclables et sont étiquetés comme tel. **Toxicité** : 100% des produits sont certifiés Oeko-tex 100, Coton bio certifié par GOTS. **Packaging & logistique** : L'entreprise applique une règle de 'zéro fret aérien'.

Rip Curl Europe

Création : 1969, Doug Warbrick et Brian Singer en Australie
 Domaine d'activité : vêtements, équipement et accessoires de surf, snowboard et ski
 Appartenance à un groupe: Oui, groupe Rip Curl International
 Volume production :6 millions de pièces
 Chiffre d'affaire:.....50-99M€
 Nombre d'employés:.....100-499
 Site Web :www.ripcurl.eu

Social						
Environnement						
Eco Conception						

Social

Chaîne de production : 77% des fournisseurs ont signé le Code de Conduite Rip Curl, basé sur celui du FLA. **Responsabilité sociétale** : Travail avec des ESAT, dialogue régulier avec ses différentes parties prenantes.

Environnement

Gestion environnementale site : Eco conception de la nouvelle plateforme logistique : récupération d'eau de pluie, 5200m² de panneaux photovoltaïques, éclairage basse consommation. **Responsabilité environnementale** : Rip Curl a créé un fond abrité par WWF France, qui finance des projets environnementaux en lien avec l'océan et la montagne, doté d'un budget de 550 K€ sur 3 ans.

Eco conception

Démarche d'éco conception : ACV d'une veste de montagne. **Cycle de vie** : Les produits Rip Curl Planet comportent au moins 55% de matières écologiques (coton bio, lin, polyester recyclé). **Fin de vie & recyclage** : Programme de récupération et de recyclage de combinaisons néoprènes. **Packaging & logistique** : Transport pour l'importation des marchandises depuis les fournisseurs (essentiellement Asie): 90% mer, 8% air, 2% route sur 09-10.

Salomon

Création :1947 par Georges Salomon en France
 Domaine d'activité :Production et commercialisation de skis, snowboards, chaussures et vêtements
 Appartenance à un groupe: Oui, groupe Amer sports Finlande
 Volume production :N/C
 Chiffre d'affaire :100-1000 M€ (Salomon + Bonfire)
 Nombre d'employés :100-999
 Site Web :www.salomon.com

Social



Environnement



Eco Conception



Social

Chaîne de production : audits réalisés par un bureau indépendant, 30 sites/an depuis 2008.

Responsabilité sociétale : Fondation Salomon d'aide aux professionnels de la montagne accidentés

Environnement

Gestion environnementale site : Salomon emploie un responsable environnement à plein-temps.

Information & éducation : Travail avec l'AFNOR sur le futur affichage environnemental.

Chaîne de production : SME développé selon la norme ISO 14 001, non certifié.

Emissions GES : Bilan carbone™ du siège social réalisé pour l'année 2007 puis 2009.

Eco conception

Démarche d'éco conception : Démarche d'éco-design, accompagnée par un expert externe. A ce jour chaque ligne de produits a une évaluation réalisée ou en cours.

Fin de vie & recyclage : Recyclage et valorisation des skis en local avec Tri-vallées. Salomon participe au groupe de travail du EOG pour trouver une solution globale de recyclage pour le textile.

Sidas

Création : en 1975 par Loïc David, Jacques Martin et Gabriel Pellicot
 Domaine d'activité :Accessoires
 Appartenance à un groupe: Non
 Volume production :N/C
 Chiffre d'affaire :10-49K€
 Nombre d'employés :50-99
 Site Web :www.sidas.com

Social



Environnement



Eco Conception



Social

Responsabilité sociétale : Travail avec des CAT (Centre d'Aide par le Travail).

Environnement

Gestion environnementale site : Tri sélectif, sensibilisation et formation des employés, imprimeur utilisant papier FSC, le siège est un bâtiment HQE équipé de panneaux photovoltaïques.

Emissions GES : Bilan carbone effectué en Juin 2010.

Eco conception

Cycle de vie : Lancement en 2011 de produits utilisant du bambou et des déchets de paille.

Packaging & logistique : Arrêt total des packagings en plastique courant 2011, remplacés par du carton ou des plastiques oxo-biodégradables.

Teko socks - USA

Création :2004 par Jim Heiden
 Domaine d'activité : ..Production de Chaussettes de sport
 Appartenance à un groupe: Non
 Volume production : 269 000 paires de chaussettes en 2008
 Chiffre d'affaire :1-10M€
 Nombre d'employés :1-9
 Site Web :www.tekosocks.com

Social



Environnement



Eco Conception



Social

Chaîne de production : Le sous-traitant est certifié par la FLA.
Responsabilité sociétale : L'entreprise soutient l'association CityWILD qui fait découvrir l'outdoor à des jeunes en difficultés.
Ancrage territorial : 100% de la production est réalisée aux USA.

Environnement

Gestion environnementale site : Teko socks emploie un responsable environnement à plein-temps.

Chaîne de production : 100% des déchets de production sont recyclés ou réutilisés.

Responsabilité environnementale : Soutien de différentes associations environnementales aux USA et en Angleterre.

Eco conception

Cycle de vie : Utilisation de laine mérinos bio traitée sans chlore et de polyester recyclé. Ces deux matériaux représentent 85% de toute la production.

Toxicité : Laine certifiée Bluesign et GOTS, polyester recyclé certifié cradle-to-cradle 'MBDC niveau Argent'.

France Va2or

Création :2009 par Quentin HENQUEL et Loïc BOCQUEL
 Domaine d'activité :Conception et commercialisation d'articles de sports innovants
 Appartenance à un groupe : Non
 Volume production :N/C
 Chiffre d'affaire :N/C
 Nombre d'employés :2
 Site Web :www.va2or.com



Social

Responsabilité sociétale : Implantation en ZRR (Zone de Revitalisation Rurale).

Ancrage territorial : Produit fabriqué en France, 50% des fournisseurs sont situés en France.

Environnement

Gestion environnementale site : Le responsable environnement est le directeur général de l'entreprise.

Eco conception

Durabilité : Les casques Va2or sont homologués Eau, Neige et Roue. Ils sont utilisables dans près de 20 disciplines (BMX, skate, roller, VTT, ski, kayak, kite surf, etc.). Les produits de la marque disposent d'une coque d'absorption en polypropylène expansé qui leur permet de ne pas être mis au rebut après chaque impact.

Fin de vie & recyclage : Le polypropylène utilisé dans les casques est 100% recyclable. Bon de retour fourni aux clients afin de retourner leur produit en fin de vie pour qu'il puisse intégrer le processus de recyclage du fournisseur.

Allemagne Vaude - Allemagne

Création :1974 par Albrecht von Dewitz
 Domaine d'activité :vêtements, sacs, chaussures et accessoires outdoor
 Appartenance à un groupe : Non
 Volume production :1 million de pièces
 Chiffre d'affaire :10-99M€
 Nombre d'employés :450-999
 Site Web :www.vaude.de



Social

Chaîne de production : Les fournisseurs de l'entreprise sont certifiés SA 8000, OHSAS 18001, Green Mark, WRAP et cofrac. VAUDE est membre de la fair wear foundation depuis l'automne 2010. **Responsabilité sociétale** : Vaude soutient des associations locales en leur proposant régulièrement des contrats.

Environnement

Gestion environnementale site : 2800 m² de panneaux solaires photovoltaïques sur le toit du siège social qui produisent 1/3 de l'électricité consommée. **Chaîne de production** : Vaude est Certifié EMAS et ISO 14001. **Emissions GES** : L'entreprise effectue annuellement un bilan GES pour le siège. **Responsabilité environnementale** : Vaude est membre du EOG Association for Conservation.

Eco conception

Durabilité : Tous les produits sont garantis 3 ans, existence d'un service de réparation hors SAV. **Cycle de vie** : Utilisation de fibres certifiées Bluesign, de coton bio, de PET recyclé et de Tencel. **Fin de vie & recyclage** : VAUDE participe au groupe de travail du EOG pour trouver une solution globale de recyclage. **Toxicité** : Toutes les matières qui ne sont pas certifiées bluesign sont certifiées Oeko-tex100, Coton bio certifié par GOTS. **Packaging & logistique** : 95% de la production utilise le transport maritime ou routier.

Allemagne Vökl - Allemagne

Création :1923 par Franz Vökl en Allemagne
 Domaine d'activité :Production de skis et snowboards
 Appartenance à un groupe : Oui, groupe Jarden
 Volume production :N/C
 Chiffre d'affaire :N/C
 Nombre d'employés :500-999
 Site Web :www.voelkl-snowboards.com , www.voelkl.com



Social

Ancrage territorial : 80% des skis sont produits en Allemagne. Les 20% restant, ainsi que les snowboards sont produits en Chine.

Environnement

Gestion environnementale site : Vökl emploie un responsable RSE à temps partiel et un spécialiste des problématiques énergétiques (isolation, consommation, etc.). **Chaîne de production** : Diagnostic énergétique des sites de production. Mise en place d'un SME avec des objectifs chiffrés de réduction.

Eco conception

Démarche d'éco conception : L'entreprise propose deux modèles de skis et de snowboards éco conçus.

Cycle de vie : Semelle contenant 80% de matières premières recyclées, chants en bois, utilisation de chanvre et de lin pour le topsheet des skis et snowboards éco conçus.

Toxicité : Plan d'action interne pour le remplacement du cadmium et la réduction de l'utilisation de chrome VI dans les fixations de ski et du chlore dans les skis en bois.

Wed'Ze

Création :2006 en France
 Domaine d'activité :Production de skis et snowboards
 Appartenance à un groupe: Oui, groupe Oxylane
 Volume production :N/C
 Chiffre d'affaire :100-499 M€
 Nombre d'employés :10-49
 SiteWeb:www.wedze.com

Social



Environnement



Eco Conception



Social

Chaîne de production : 100% des fournisseurs et sous-traitants de premier rang ont signés la charte sociale du groupe Oxylane. Audits externes réguliers pour 100% des sous-traitants. Mise en place d'un plan d'action correctif avec le sous-traitant si des écarts sont constatés.

Responsabilité sociétale : Fondation Décathlon, dont le but est de contribuer à l'intégration par la pratique du sport.

Environnement

Gestion environnementale site : 3 responsables environnement au niveau du groupe avec un relais interne pour Wedze. **Information & éducation** : Formation environnement pour tous les employés. **Emissions GES** : Bilan Carbone™ simplifié du groupe Décathlon réalisé en 2007. **Responsabilité environnementale**: Soutien de l'association Mountain Riders.

Eco conception

Durabilité : Sacs à dos garantis 5 ans. **Démarche d'éco conception** : Réalisation d'un guide méthodologique de l'éco conception et d'un outil interne de calcul d'ACV simplifié. **Cycle de vie** : Utilisation de procédés sans teinture pour les housses à ski, d'ouate recyclée pour les vestes, pantalons, et combinaisons de ski, de coton bio pour 100% de la gamme sous-vêtements coton.

Zag

Création : 2002 par Stéphane 'Zag' Radiguet en France
 Domaine d'activité :Production de skis
 Appartenance à un groupe: Non
 Volume production :2500 paires de skis
 Chiffre d'affaire :100-499 K€
 Nombre d'employés:1-9
 SiteWeb:www.zagskis.com

Social



Environnement



Eco Conception



Social

Chaîne de production : Audit interne et visite des sites de production une fois/an. Les ouvriers de l'usine perçoivent un salaire supérieur au salaire moyen de Taiwan.

Environnement

Gestion environnementale site : Le responsable environnement est le gérant.

Certification sous-traitants & fournisseurs : Audit interne et visite des sites de production 1fois/an.

Responsabilité environnementale : Soutien financier de l'association Mountain Riders.

Eco conception

Fin de vie & recyclage : Mise en place du programme de location de skis pour les professionnels : au bout de 2 ans les skis sont retournés au fabricant pour être recyclés/valorisés par Tri-vallées.

Mountain Riders, l'association

Un objectif

Mountain Riders travaille depuis 2001 à la promotion du développement durable sur les différents territoires de montagne en France. Nous souhaitons accompagner les acteurs publics et privés, ainsi que les 20 millions de pratiquants annuels vers des actions concrètes et durables. Notre philosophie : informer sans moraliser, travailler avec tous, et faire du changement une démarche positive autour d'alternatives concrètes.

Nos Actions

Campagne de ramassage de déchets



En 2010 ce sont 65 tonnes de déchets ramassés par plus de 6000 bénévoles sur 165 spots en montagne !

Objectif : nettoyer

et sensibiliser à l'impact des déchets en montagne.

Education, Animation, Sensibilisation

Stands de sensibilisation en montagne, 120 journées par an, au contact du grand public. Animations pédagogiques auprès des scolaires, près de 40 interventions par an.



Nos outils

Expos 'Agir Chaque Jour', 'Sauvons Robert', 'Déchets', posters éducatifs Eco Gestes ou Ride, clips vidéos, site web interactif...



Etudes et accompagnement



Accompagnement Eco événements, Eco Guides Stations et Plateforme d'échange web, Eco Guide du Matériel, formations, conférences.



Soutenez-nous !

Soutenir Mountain Riders c'est donner les moyens de fédérer les acteurs autour de la question du développement durable et du tourisme responsable en montagne. Pour adhérer, faire un don ou être aux couleurs de l'association, rendez-vous sur notre shop en ligne !



www.mountain-riders.org

Mountain Riders
233 Carré Curial
73 000 Chambéry
tél : 09 54 66 86 83
info@mountain-riders.org



Remerciements

Cette troisième édition de l'eco guide du matériel de montagne est le fruit d'un travail de 12 mois associant de nombreux experts, professionnels et bénévoles. Un travail qui n'aurait pas été possible sans le soutien de :

Nos partenaires :

- La fondation Nicolas Hulot pour la nature et l'homme
- L'ADEME
- La région Rhône-Alpes
- La région PACA

Et en particulier :

- Benjamin Marias, expert en Eco innovation, Azimut innovation
- Carine Rial, expert innovation durable, Re-source
- Emmanuel Médaly, Responsable HSE, Salomon
- Jérémie Piolet, responsable environnement, groupe Oxylane
- Julie Mirly courtois, association Made in Respect
- Olivier Dubigeon, intégration stratégique et leadership responsable, Sustainway

Aidez nous à améliorer le Guide !

Suggestions, remarques, critiques; toutes les propositions sont les bienvenues.

Contact : Stewart@mountain-riders.org

L'équipe de Mountain Riders:

- Pauline Wolf, stagiaire Master2 Droit et aménagement de la montagne, Université Pierre Mendès France de Grenoble
- Camille, Eric, Erwann, Florent, Laurent, Louis-Marie, Nicolas, l'autre Pauline, ptit Séb, Sylvain et bien sur Bob le Yéti et Momo le Mégot
- Les bénévoles de l'association

Sans oublier :

- Béné Moret de l'Atelier Bloutouf pour la conception graphique du guide, la mise en page et toutes les illustrations
- Florent de K-méo concept pour le développement du questionnaire en ligne
- Les marques et les responsables développement durable qui ont accepté de répondre à nos questions

Stewart Sheppard
Pour Mountain Riders



Fais tourner
au lieu
de balancer!



www.bloutouf.fr
Maquette, Illustrations: B Moret

News, vidéos, éco citoyenneté
sur le site WEB de l'association :

www.mountain-riders.org



Rhône Alpes Région